

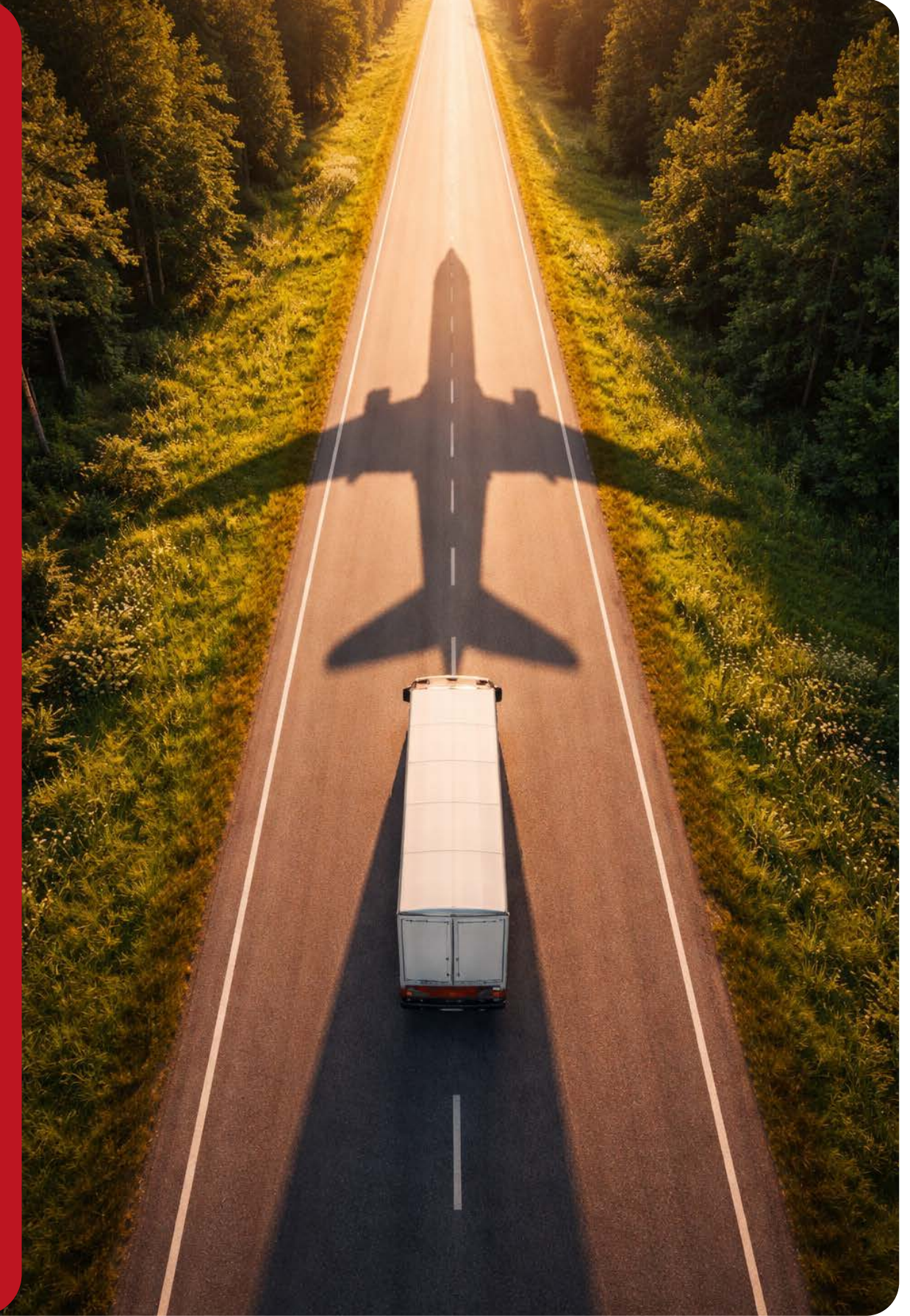


2024 SÜRDÜRÜLEBİLİRLİK RAPORU

İçindekiler

Rapor Hakkında.....	2
CEO Mesajı.....	3
PTS Hakkında.....	4
Şirket Hakkında.....	5
İş Modelimiz ve Hizmetlerimiz.....	6
Sektörel Üyelikler ve Stratejik İş Birlikleri.....	7
Kurumsal Yönetişim.....	8
Yönetim Yapısı.....	9
Sürdürülebilirlik Yönetimi.....	11
Risk Yönetimi.....	12
Yolsuzlukla Mücadele.....	14
Müşteri Gizliliği ve Bilgi Güvenliği.....	16
Sürdürülebilirlik Yaklaşımımız.....	18
Sürdürülebilirlik Stratejisi.....	19
Sürdürülebilirlik Politikalarımız ve Prosedürlerimiz.....	20
Önceliklendirme Analizi ve Paydaş İletişimi.....	21
Sürdürülebilirlik Hedeflerimiz.....	27

Operasyonel Sürdürülebilirlik.....	30
Tedarik Zincirimizde Sürdürülebilirlik.....	31
Tedarikçi Denetim Mekanizması.....	33
Dijital Çözümlerimiz ve İnovasyon.....	35
Müşteri Memnuniyeti Yönetimimiz.....	37
Çevresel Etki Yönetimimiz.....	39
Çevre Yönetimi.....	40
Emisyon Yönetimi.....	42
Enerji yönetimi.....	45
Atık Yönetimi.....	46
Topluma Katkılarımız.....	47
İnsan Odaklı Çalışma Kültürü.....	48
Eğitim, Gelişim ve Yetenek Yönetimi.....	51
İş Sağlığı ve Güvenliği.....	52
Çeşitlilik, Eşitlik ve Kapsayıcılık.....	55
Ekler.....	56
GRI İçerik Endeksi.....	57



Rapor Hakkında

Paket Taşımacılık Sistemleri A.Ş. (PTS), **2024 Sürdürülebilirlik Raporu** aracılığıyla sürdürülebilirlik performansını ikinci kez kamuoyu ile paylaşmaktadır. Bu rapor ile paydaşlarımıza değer yaratma yönündeki devam eden çabalarımızı aktarmak amaçlanmaktadır.

1 Ocak – 31 Aralık 2024 dönemine ait bilgiler GRI Standartlarına uyumlu olarak GRI içerik indeksi ile raporlanmıştır. Raporla, şirketimizin çevre, insan, toplum ve paydaşları üzerindeki etkisi, söz konusu etkileri yönetim stratejileri, ÇSY (Çevresel, Sosyal, Yönetişim) faaliyetleri ve sürdürülebilirlik performansına odaklanılmıştır.

Bu raporda yer alan bilgiler, doğruluk ve şeffaflık ilkeleri esas alınarak şirket içi ekiplerimiz, yöneticilerimiz tarafından dikkatle incelenmiştir. Herhangi bir sorunuz olması halinde, ilgili sorunun şirketimiz bünyesindeki uzmana yönlendirilmesi için lütfen surdurulebilirlik@pts.net ad adresine e-posta gönderiniz.

CEO Mesajı



Onur Ülseven CEO

Değerli Paydaşlarımız,

Hızlı kargo taşımacılığı sektörüne yenilikçi çözümler sunma vizyonu ile 1997 yılında yolculuğuna başlayan PTS Worldwide Express, kuruluşundan bu yana müşterilerinin iş süreçlerini optimize etmeyi ve operasyonel verimliliği en üst seviyeye taşımayı temel önceliği olarak benimsemiştir. Çeyrek asrı aşan tecrübemizle, operasyonlarımızın her aşamasında güven ve mükemmeliyeti odağımızda tutmaya devam ediyoruz.

Müşterilerimizin dünya genelindeki hizmet ağlarını güçlendirirken; iklim krizi ve beraberinde gelen çevresel riskleri stratejik öncelik olarak değerlendiriyoruz. Sürdürülebilirlik komitemiz ve kurumsal politikalarımızın rehberliğinde, köklü sektörel birikimimizi global kalite standartları ve çevresel duyarlılıkla bütünleştiriyoruz. Bu vizyon doğrultusunda, şeffaflık ve hesap verebilirlik ilkelerimiz gereği hazırladığımız GRI standartları ile uyumlu **ikinci sürdürülebilirlik raporumuzu** sizlerle paylaşmanın mutluluğunu yaşıyoruz.

2022 baz yılı üzerinden başlattığımız raporlama sürecinde, 2024 yılı verilerimiz şirketimizin operasyonel kontrol gücünü ve verimlilik disiplini somut bir şekilde ortaya koymuştur. Doğrudan kontrolümüz altındaki alanlarda yürüttüğümüz çalışmalar sonucunda; Kapsam 1 emisyonlarımızda yaklaşık %41, Kapsam 2 emisyonlarımızda ise yaklaşık %26 oranında azalma sağlayarak önemli bir eşiği geride bıraktık. Faaliyetlerimizin doğası gereği yoğun olarak kullanılan havayolu taşımacılığı ve operasyonel büyümemiz sebebiyle Kapsam 3 emisyonlarımız toplam hacmimiz içinde ağırlığını korusa da bu alandaki iyileştirme süreçlerini sürdürülebilir büyüme stratejimizin merkezinde tutuyoruz.

Tesis ve araçlarımızdaki rota optimizasyonu ve kaynak verimliliği projelerimizle çevresel etkimizi kontrol altında tutmaya devam ederken, dijital dönüşüm yatırımlarımızla Türkiye IATA sıralamasında ilk 10'daki yerimizi koruyoruz. Geniş hizmet yelpazemiz ve esnek iş modelimizle, farklı sektörler için katma değer yaratmayı sürdürüyoruz.

Birlikte daha sürdürülebilir bir geleceğe doğru emin adımlarla ilerlerken, bu yolculukta desteğini esirgemeyen tüm ekip arkadaşlarımıza, müşterilerimize ve tedarikçilerimize gönülden teşekkürlerimi sunuyorum.

Saygılarımla,

Onur Ülseven CEO



PTS Hakkında

Kurumsal Yönetişim

Sürdürülebilirlik
Yaklaşımımız

Operasyonel
Sürdürülebilirlik

Çevresel Etki
Yönetimimiz

Topluma
Katkılarımız

Ekler



PTS Hakkında

Şirket Hakkında

PTS Worldwide Express, 1997 yılında kurulmuş olup, Türkiye merkezli bir lojistik ve ekspres kurye hizmet sağlayıcısıdır.

Kurulduğu günden bu yana **220'yi aşkın ülkeye göndermeler gerçekleştirmekte ve "en kısa sürede, maksimum güvenlikte, en uygun fiyatlarla, en yeni çözümlerle"** hizmet sunma iddiasıyla hareket etmektedir.

PTS, e-ihracat alanında derin bir tecrübeye sahiptir. Ekspres kurye ve kargo taşımacılığındaki esnek süreçleri, dijital altyapıları (PTS Connect, myPTS gibi entegrasyon çözümleri) ve teknolojik yaklaşımları ile, gönderilerinizin dünya çapında güvenli, hızlı ve doğru şekilde alıcılara ulaşmasına odaklanır.

Şirket, ulusal ve uluslararası taşıma modellerini (havayolu, karayolu, denizyolu, intermodal çözümler vb.) kullanarak geniş bir lojistik hizmet yelpazesi sunmaktadır. Ayrıca depolama, gümrükleme ve değer katma süreçlerinde de destek sağlayarak, gönderi süreçlerini uçtan uca yönetebilme kabiliyeti taşır.



Marka değerleri ve kurumsal kültüründe aşağıdaki ilkeleri ön planda tutar:

- Uluslararası tecrübe ve küresel vizyon
- Zaman ve teslimat hassasiyeti
- Dijital odaklılık ve teknolojik dönüşüm
- Gelecek odaklılık ve yenilikçi bakış açısı
- Erişilebilirlik ve müşteri odaklı hizmet anlayışı

Kuruluşundan bu yana PTS, **Türkiye'nin ilk yerli ekspres kurye markalarından biri** olarak sektörde öncü rol üstlenmiştir. Şirketin büyüme stratejisi, sorunlara özel çözümler geliştirme, pazara hızlı adaptasyon ve müşteri memnuniyetini sürekli artırma üzerine kuruludur.

Bu strateji ile PTS Worldwide Express, e-ticaret satışlarını sınırların ötesine taşımak ve global pazarda rekabet gücünü artırmak isteyen işletmeler için stratejik lojistik ortak olmayı hedefler.



İş Modelimiz ve Hizmetlerimiz

PTS olarak, küresel ölçekte sunduğumuz hizmetlerle dünya genelinde geniş bir operasyon ağına erişiyoruz.

Uluslararası taşımacılık kapasitemizle birçok ülkede aktif olarak hizmet sunarken, stratejik önem taşıyan lokasyonlarda kendi acente ağımızı kurarak global operasyonlarımızı daha güçlü, hızlı ve güvenilir bir yapıya kavuşturuyoruz. Yandaki görselde, PTS'nin doğrudan acente yapılanmasının bulunduğu ülkeler yer almakta olup, bu ağ şirketimizin küresel erişimini genişleten ve müşterilerimize her coğrafyada tutarlı hizmet kalitesi sunmamızı sağlayan temel yapıtaşlarından birini oluşturmaktadır.

PTS olarak, **uçtan uca entegre lojistik hizmet modelimizle** müşterilerimizin tüm operasyonel ihtiyaçlarına tek bir yapı içinde çözüm sunuyoruz.

İş modelimiz aşağıda listelenen çözümlerimizi kapsayan geniş bir hizmet yelpazesine dayanmaktadır.

Firmadan Firmaya Çözümlerimiz

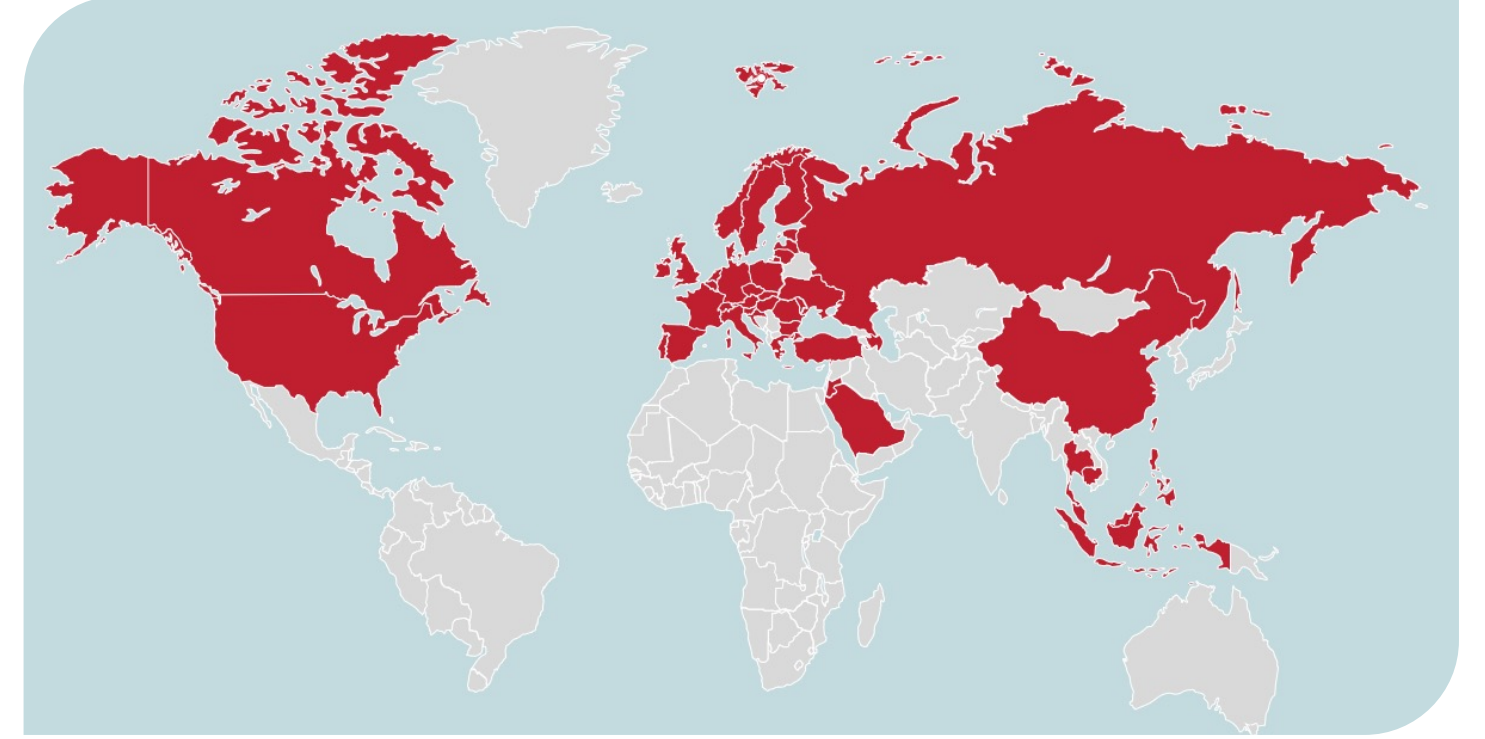
E-Ticaret Çözümlerimiz

Uluslararası Kargo Taşımacılığı Çözümlerimiz

Fulfillment

İade Yönetimi

İnovatif Ürünlerimiz



Havayolu, karayolu ve denizyolu taşımacılığını kapsayan çok yönlü operasyon kabiliyetimiz sayesinde, müşterilerimize hızlı, güvenilir ve sürdürülebilir çözümler sunuyor; farklı sektörlerin beklentilerini esnek ve ölçeklenebilir hizmetlerimizle karşılıyoruz. Operasyonlarımızın merkezinde **verimlilik, dijitalleşme ve çevresel sorumluluk** yer alırken, tüm hizmetlerimiz müşterilerimizin tedarik zincirini güçlendirmeyi ve küresel rekabet avantajlarını artırmayı hedeflemektedir.



Sektörel Üyelikler ve Stratejik İş Birlikleri

Şirketimiz, sektörümüzde lider bir konumda olmanın getirdiği sorumlulukla, ulusal ve uluslararası alanda çeşitli sektörel dernek ve birliklere aktif olarak katılım göstermektedir.

Bu üyelikler, sektördeki en iyi uygulamaları takip etmemizi, sektörel standartların gelişimine katkıda bulunmamızı ve global iş ağıımızı genişletmemizi sağlar.

Ayrıca, şirketimiz ticaret ve meslek gruplarına yönelik diğer derneklerde de etkin rol almaktadır. Bu kapsamda, **UTİKAD Havayolu Çalışma Grubu Üyesi** olarak da faaliyet göstermekteyiz.

Bu üyelikler sayesinde, sektörümüzün gelişimine doğrudan katkıda bulunuyor, yenilikçi çözümler üretiyor ve sektörel iş birliklerini teşvik ediyoruz. Ayrıca yurt içi ve yurt dışı operasyonlarımızda teslimatlarımızı müşterilerimize hızlı ve güvenilir bir şekilde sunabilmek amacıyla, alanında uzman yerel kurye firmalarıyla iş birlikleri gerçekleştiriyoruz.

Şirket olarak, bu dernek, birlik ve şirketlerle olan ilişkilerimizi stratejik ortaklıklar olarak görüyoruz ve sektörümüzdeki gelişmelerin öncüsü olmayı hedefliyoruz. Şirketimizin önemli rol oynadığı sektörel dernekler arasında:

TİM TÜRKİYE
İHRACATÇILAR
MECLİSİ

TİM (Türkiye İhracatçılar Meclisi) ve bünyesindeki Hizmet İhracatçıları Birliği



FIATA (Uluslararası Nakliyecilik İşletmecileri Federasyonu)



IATA (Uluslararası Hava Taşımacılığı Birliği)

utikad

UTİKAD (Uluslararası Taşımacılık ve Lojistik Hizmet Üretenleri Derneği)

Kurumsal Yönetişim

Yönetim Yapısı

Şirketimizin en üst düzey yönetim organı olan Yönetim Kurulu; stratejik öneme sahip kararların alınmasında, üst düzey yöneticilerin denetlenmesinde ve şirketin ekonomik, çevresel ve sosyal etkilerinin etkin yönetiminde kritik bir role sahiptir.

Bu yapı, kurumsal yönetim ilkelerimize uygun olarak, şirketimizin tüm faaliyetlerinin sorumlu ve sürdürülebilir bir şekilde yürütülmesini temin etmektedir. Başkan liderliğindeki **Yönetim Kurulu; kurumun misyon beyanını, sürdürülebilirlik stratejilerini ve ilgili hedeflerini** geliştirmek ve onaylamak için üst düzey yöneticilerle iş birliği yapar.

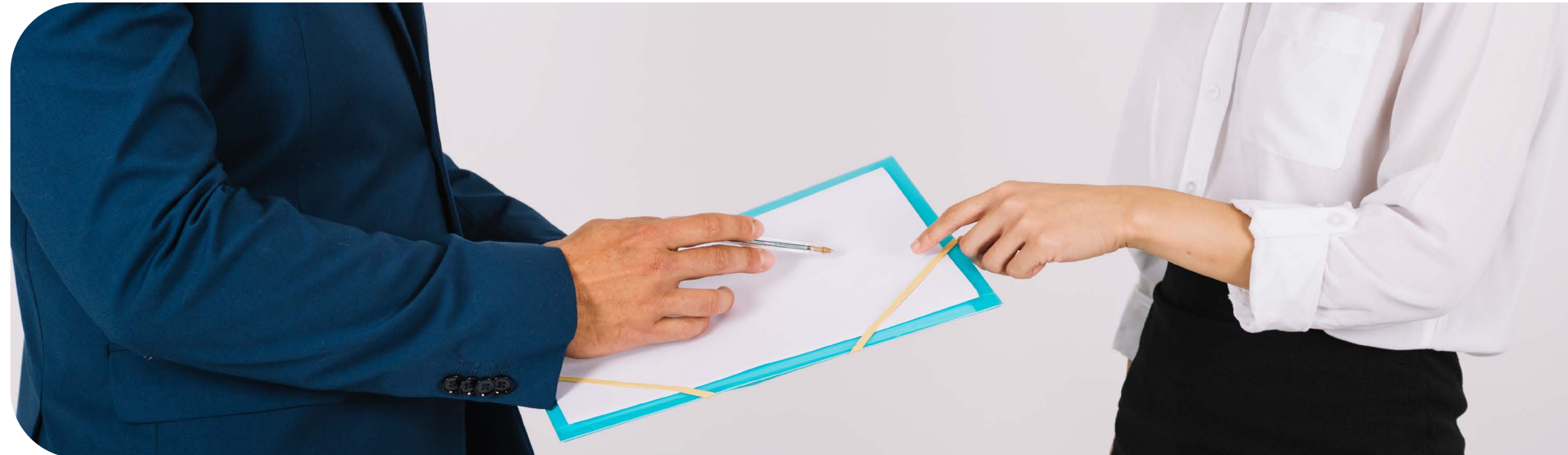
Şirketimizin stratejik yönünü ve yönetimini şekillendirecek Yönetim Kurulu üyelerinin seçimi, üç yıllık periyotlarla düzenlenen olağan genel kurul toplantılarımızda gerçekleştirilmektedir. **Kritik konuların iletilmesinden ve çözümünden ise Genel Müdür sorumludur.** Kritik konuların çözümünde şirket içi yönergeler doğrultusunda önlemler alınmaktadır. Bu yöntemlerle, şirketimiz, en üst düzey yönetim kadrosunun seçiminde, görevlendirilmesinde ve operasyonlarında yüksek standartlar belirleyerek, etkin bir yönetim ve liderlik yapısının oluşturulmasına katkıda bulunmaktadır. Bu süreçler, şirketimizin sürdürülebilir başarısının ve paydaşlarımızın güveninin temel taşlarını oluşturmaktadır.

Performans değerlendirme sürecimizde ise şirketimizin, ekonomi, çevre ve toplum üzerindeki etkilerini denetleyen en yüksek yönetim organının faaliyetlerini değerlendirmek amaçlanmaktadır. Bu süreç, hedef bazlı bir yaklaşım ve spesifik KPI'lar ile yürütülmektedir. Bu sayede şirketimizin sürdürülebilirlik hedeflerine ulaşma derecesi objektif bir şekilde ölçülmektedir.

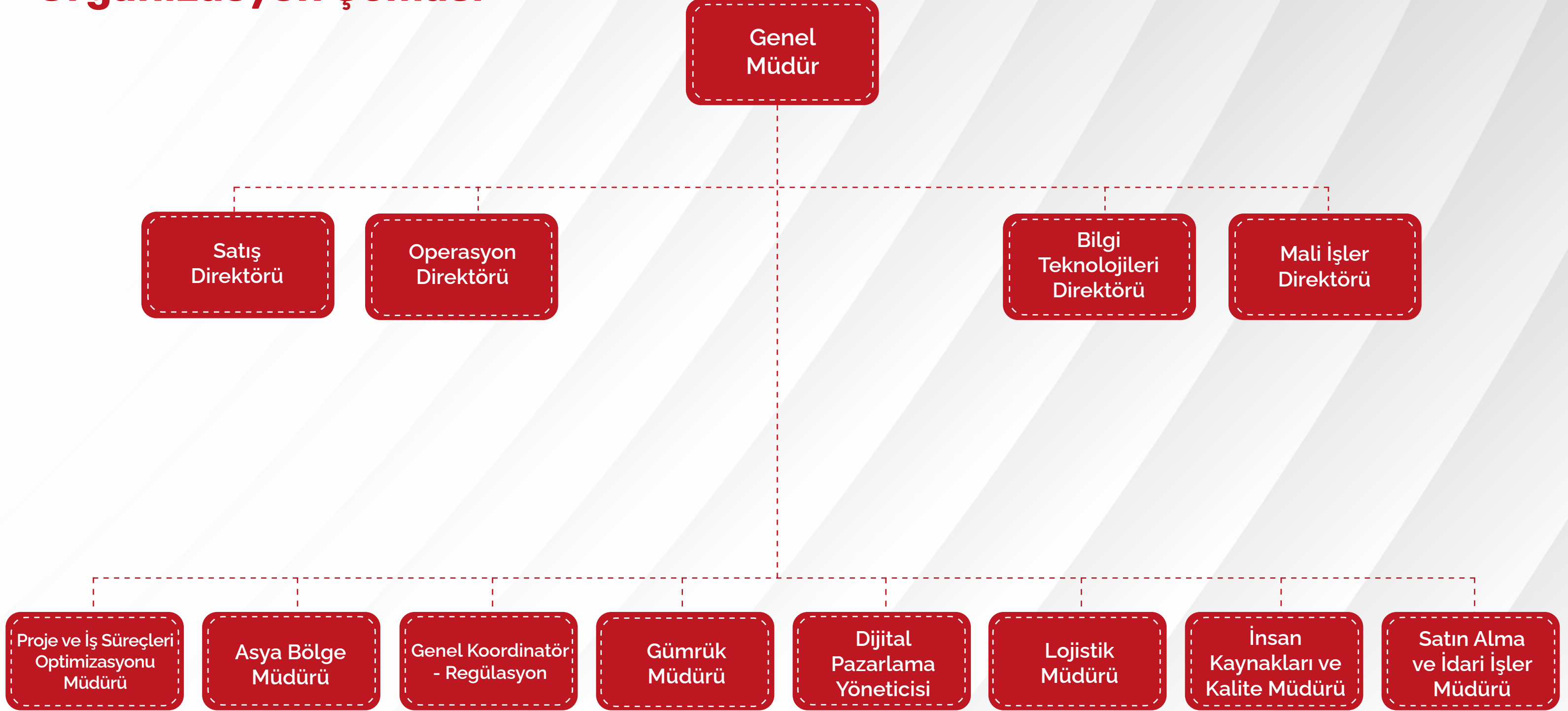


Üst düzey yöneticilerimizin bu süreç dahilinde değerlendirilmesi, piyasa şartları ve bireysel performansları gözetilerek belirlenmektedir. Bu yaklaşım, lider kadromuzun şirket hedefleri doğrultusunda en yüksek standartlarda performans sergilemesini teşvik etmekte ve ödüllendirmektedir.

Bağımsız ve sık yapılan incelemeler, yönetimimizin performansını sürekli izlememizi ve gerektiğinde hızlıca iyileştirmeler yapmamızı sağlar. Değerlendirmelerin sonuçlarına dayanarak atılan adımlar arasında, **sürdürülebilirlik odaklı çalışmalarımızı daha da güçlendirmek için bazı komitelerin yeniden yapılandırılması ve çevresel etkimizi daha detaylı takip edebilmek adına ek performans göstergelerinin devreye alınması** gibi önlemler bulunmaktadır. Bu aksiyonlar, şirketimizin kapsamlı sürdürülebilirlik stratejisinin bir parçası olarak, ekonomik, çevresel ve sosyal performansımızın sürekli olarak geliştirilmesine yönelik kalıcı taahhüdümüzü yansıtmaktadır. Bu sistematik yaklaşım, kuruluşumuzun tüm faaliyetlerinin sürdürülebilir bir temel üzerine oturtulmasını ve uzun vadeli başarımızın desteklenmesini sağlamaktadır.



Organizasyon Şeması



Sürdürülebilirlik Yönetimi



Sürdürülebilirlik Komitesi, şirketimizin sürdürülebilirlik stratejilerini etkin bir şekilde yönlendirmek ve uygulamak üzere yedi üyeden oluşmaktadır.

Bu üyeler; Genel Müdür, direktörler ve stratejik öneme sahip bölümlerin müdürlerini içermekte olup, **şirketimizin sürdürülebilirlik vizyonunun tüm organizasyonel katmanlara entegre edilmesi hedefiyle** görevlerini sürdürmektedirler. Yönetim kurulumuz, sürdürülebilirlik raporlamasını değerlendirme ve onaylama sürecini Genel Müdür ve Sürdürülebilirlik komitesine devretmiştir. Komite Yönetim Kuruluna düzenli olarak raporlama yapacaktır.

Komite, şirketin genel stratejik planlamasına ekonomik performansın yanı sıra sosyal ve çevresel etkilerini de dahil etmektedir. Bu durum, şirketin sürdürülebilirlik hedeflerini daha etkin bir şekilde gerçekleştirmesini sağlamaktadır. Komite; **satış, operasyon, mali işler, IT, insan kaynakları, satın alma ve idari işler gibi farklı birimlerin yöneticilerinden** oluşur. Komitenin kararları, Genel Müdür onayı ile yürürlüğe girer ve İnsan Kaynakları departmanı, sürdürülebilirlik politikalarının geliştirilmesi, uygulanması ve izlenmesinde merkezi bir rol üstlenir.

Sürdürülebilirlik Komitesi'nin temel görev ve sorumlulukları arasında;

- Şirketin sürdürülebilirlik stratejilerinin oluşturulması ve güncellenmesi,
- İlgili politika ve prosedürlerin hazırlanması,
- Hedeflerin izlenmesi ve performans göstergelerinin değerlendirilmesi,
- Çevresel ve sosyal risklerin tespit edilmesi ve yönetilmesi,
- Yasal düzenlemelere ve uluslararası standartlara uyumun sağlanması,
- Paydaşlarla şeffaf iletişim ve iş birliğinin güçlendirilmesi,
- Sürdürülebilirlik konusunda eğitim ve farkındalık faaliyetlerinin yürütülmesi yer almaktadır.

Komite üyeleri, Genel Müdür başta olmak üzere, şirketin çeşitli direktör ve müdürlerinden oluşur ve Genel Müdür'ün yokluğunda İK ve Kalite Müdürü görevi devralır. Sürdürülebilirlik Komitesi'nin çalışma esaslarına göre, yılda en az bir kez toplantı yapılır ve gündem, şirketin sürdürülebilirlik hedeflerinin değerlendirilmesi ve güncellenmesine odaklanır. Kararlar yazılı olarak tutulur ve Genel Müdür'e rapor edilir. Bu Çalışma Esasları, 13.04.2024 tarihinde yayınlanarak yürürlüğe girmiş ve şirketimizin sürdürülebilirliğe olan bağlılığını ve bu alandaki taahhütlerini somut adımlarla pekiştirmeyi hedeflemiştir.



Risk Yönetimi

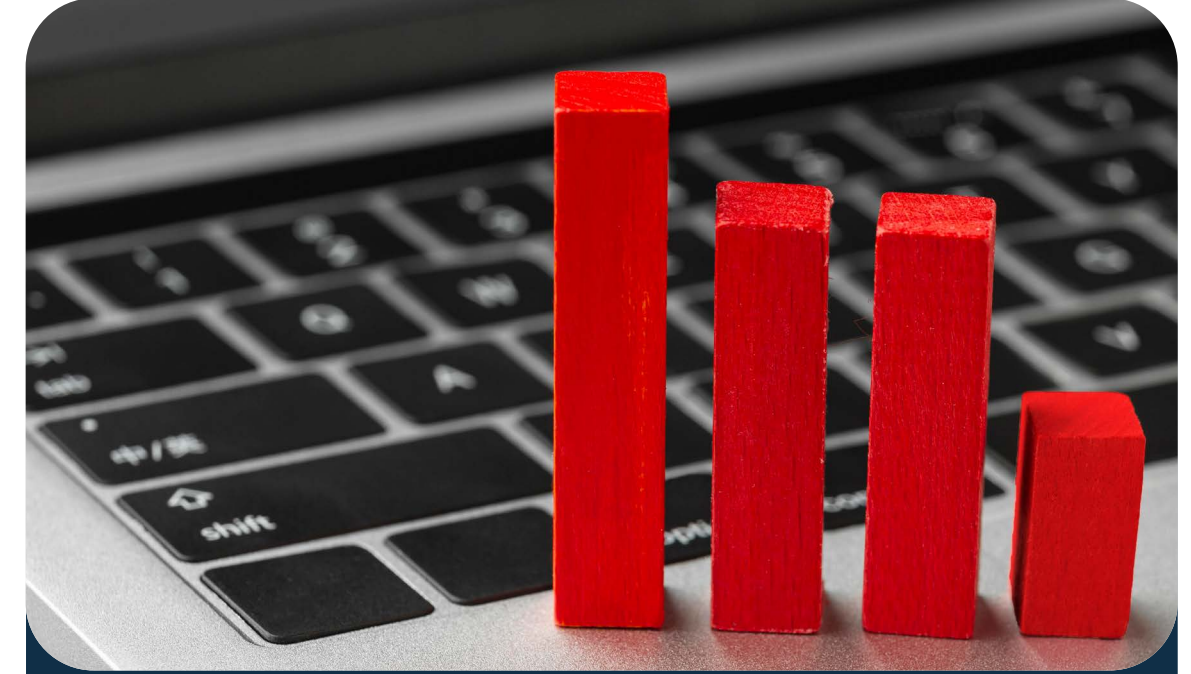
PTS olarak, sürdürülebilirlik stratejimizin temel taşlarından biri olan risk ve fırsat analizine büyük önem veriyoruz.

2023 yılında gerçekleştirilen kapsamlı analiz çalışmasıyla; çevresel, sosyal, yönetsimsel ve ekonomik boyutlarda şirketimizi etkileyebilecek riskleri belirledik, bu riskleri fırsata dönüştürmeyi hedefleyen aksiyon planlarını oluşturduk. Bu analiz, şirketimizin kısa, orta ve uzun vadeli sürdürülebilirlik hedeflerini belirlemesine ve bu hedeflere ulaşmak için gerekli olan kaynaklar ve stratejilerin planlanmasına imkân tanımaktadır. İç ve dış paydaşlarımızın bilinçli kararlar alabilmesini sağlayan bu süreç, yatırım, tedarik zinciri yönetimi, ürün geliştirme ve pazarlama stratejilerimiz gibi çeşitli alanlarda uygulanmaktadır. Risk ve fırsat analizi sayesinde, **mevcut ve potansiyel riskleri tanımlayıp bu risklere karşı proaktif önlemler alıyor, pazardaki değişimleri ve trendleri fırsata çevirebiliyoruz.**

Bu analiz, sürdürülebilirlik hedeflerimize ulaşırken çevresel, sosyal ve yönetim (ESG) faktörlerini de dikkate almamızı sağlamaktadır.

Analiz sürecimiz, **yasal uyum ve çevresel regülasyonlar, etik ve yolsuzlukla mücadele, siber güvenlik tehditleri, sürdürülebilirlik raporlaması, adil çalışma standartları ve küresel ekonomik dalgalanmalar** gibi çeşitli faktörleri kapsamaktadır. Bu kapsamlı yaklaşım, operasyonel mükemmelliğimizi artırmamıza, piyasadaki konumumuzu güçlendirmemize ve sürdürülebilir bir şekilde büyümemize olanak sağlamaktadır. Bu şekilde, PTS olarak, sürdürülebilir bir geleceğe yönelik taahhütlerimizi yerine getirirken, sektörümüzde öncü bir rol oynamayı hedefliyoruz. Bu bağlamda şirketimiz, küresel ekonomik dalgalanmalardan ve sektördeki ekonomik değişikliklerden kaynaklanan **riskleri yönetme konusunda stratejik planlar** geliştirmektedir.

Ekonomideki durgunluk dönemlerinde lojistik ve hava taşımacılığı hizmetlerine olan talebin azalması, şirketimizin kazançlarını etkileyebilecek önemli bir risk faktörüdür. Bu bağlamda, ekonomik risklere karşı proaktif bir eylem planı belirleme ve bu planı etkin bir şekilde yönetme çabaları öngörülmektedir. **Ayrıca, iş modelimizin belirli konulardaki bağımlılığını azaltma ve sigortalama hizmetlerinden yararlanarak ek garanti sağlama stratejileri de geliştirilmektedir.**



Ayrıca, iş modelimizin belirli konulardaki bağımlılığını azaltma ve sigortalama hizmetlerinden yararlanarak ek garanti sağlama stratejileri de geliştirilmektedir. Ek olarak, çalışanlarımızın sağlığını ve güvenliğini koruma yükümlülüğümüz, özellikle hava taşımacılığı ve lojistik sektörlerinde uygulanan iş sağlığı ve güvenliği yönetmeliklerine uyum sağlamayı gerektirir. Bu nedenle, iş sağlığı ve güvenliği konusunda düzenli eğitimler ve bilgilendirmeler sağlamak, güvenlik prosedürlerini ve acil durum planlarını güncel ve etkin tutmak önemlidir. Bu yaklaşımlar, çalışanlarımızın güvenliğini sağlamanın yanı sıra, **potansiyel iş kazalarını önlemeye ve genel iş güvenliğini artırmaya** yöneliktir.

İklim Riskleri

İklim değişikliğinin iş süreçlerimiz üzerindeki etkileri yakından takip edilmekte, bu kapsamda oluşabilecek riskler etkin bir şekilde yönetilmektedir. Şirketimiz, kısa vadeli etkiler açısından, özellikle karbon emisyonlarının azaltılması konusunda önemli adımlar atmaktadır.



ETS (Emisyon Ticaret Sistemi), Sınırdaki Karbon Düzenleme Mekanizması (CBAM) gibi ulusal ve uluslararası düzenlemelerin getirdiği zorunluluklar, hava taşımacılığı ve lojistik sektörlerinde faaliyet gösteren firmaları, hizmet süreçlerinde ve tedarik zincirlerinde karbon ayak izini azaltma yollarını araştırmaya teşvik etmektedir. Bu kapsamda, mevcut süreçlerimizi ve hizmetlerimizi detaylı bir şekilde inceleyerek karbon emisyonlarımızı değerlendirmekte, şirket içinde çevresel sürdürülebilirlik ve karbon emisyonları konusunda farkındalık ve eğitimi artırmaya yönelik programlar düzenlemekte ve mevcut ile gelecek düzenlemelere uyumumuzu

sürekli olarak analiz etmekteyiz. Bu bağlamda, karbon emisyonlarının doğru bir şekilde ölçülmesi, raporlanması ve düzenleyici kurumlara sunulması, şirketimiz için ek yükümlülükler oluşturmakta ve mevcut yönetim sistemlerinin güncellenmesini gerektirmektedir. Bu süreç, karbon hesaplama ve raporlama sistemlerimizin etkin kullanımını ve gelişmiş sistemler ve yazılımlar aracılığıyla karbon emisyonlarımızın doğru bir şekilde ölçülmesini ve raporlanmasını zorunlu kılmaktadır.

Yolsuzlukla Mücadele

Şirketimizin geleceğe yönelik planlamalarında, yasal uyum ve çevresel regülasyonlara, iç uyum sistemlerine, etik davranış ve yolsuzlukla mücadeleye, şeffaf ve hesap verilebilir iş süreçlerine, siber güvenlik tehditlerine karşı önlemlere ve sürdürülebilirlik raporlamasına özel bir önem verilmektedir.

Ayrıca, **istihdam, adil çalışma koşulları, işçi hakları ve çocuk işçiliğiyle mücadele**, şirketimizin sosyal profili için kritik unsurlar olarak kabul edilmektedir. Bu bağlamda, adil çalışma koşullarının sağlanması, işçi haklarının korunması ve çocuk işçiliğiyle mücadele konusunda sıfır tolerans politikasının uygulanması planlanmaktadır. Bu politikalar, şirketimizin sosyal sorumluluk bilincinin bir göstergesi olup, sürdürülebilir iş uygulamalarımızın temel taşlarını oluşturmaktadır.

PTS, iş süreçlerinin şeffaflığı ve hesap verebilirliğini artırma, siber güvenlik tehditlerine karşı tedbirler alma, sürdürülebilirlik raporlama standartlarına uygunluk sağlama ve sürekli iyileştirme çabalarını teşvik

etme gibi alanlarda proaktif adımlar atmaktadır. Bu stratejik yaklaşımların yanı sıra, yasal düzenlemelere ve iç politikalara uyumu sağlamak, eğitim programları geliştirmek ve düzenli denetimler yapmak gibi iç uyum sistemlerini güçlendirme çabaları da öngörülmektedir. Bu kapsamlı planlama ve uygulama süreci, şirketimizin **hem iç hem de dış paydaşlarıyla olan ilişkilerini güçlendirmeyi, iş modelimizin sürdürülebilirliğini artırmayı ve sosyal sorumluluk taahhütlerimizi yerine getirmeyi** hedeflemektedir. Böylelikle, şirketimiz, adil çalışma koşulları ve çocuk işçiliğiyle mücadele gibi önemli sosyal konularda öncü bir rol üstlenmeyi ve sektöründe pozitif bir değişime öncülük etmeyi amaçlamaktadır.

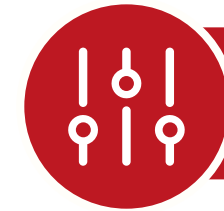
Kalite sistemimizde yer alan mevcut **risk yönetim planımız**, yolsuzluk zafiyetlerini içeren risk faktörlerini de kapsamaktadır. Bu plan çerçevesinde, risklerin belirlenmesi ve önlenmesi için sistematik bir metodoloji uygulanmaktadır. Süreç;



Geçmiş verilere ve uzman danışmanlığına dayalı olarak yüksek riskli alanların belirlenmesini,



Bu alanlarda risk önleme ve yönetim aksiyonlarının planlanmasını,



Mevcut kontrollerin ve uyum programlarının değerlendirilmesini,



Çalışanlarla yapılan görüşmeler ve anonim anketlerle farkındalık düzeyinin ölçülmesini kapsamaktadır.

Yolsuzlukla Mücadele



Yolsuzluk risklerini belirleme ve yönetme sürecimiz, şirket içi denetim mekanizmaları, geçmiş verilere dayalı analizler ve uzman danışmanlık hizmetlerini içeren metodolojiler üzerine kuruludur. Bu yaklaşım, **yüksek riskli alanların tespit edilmesi, mevcut kontrol ve uyum programlarımızın değerlendirilmesi, çalışanlarımızla birebir görüşmeler yapılması ve anonim anketlerin düzenlenmesi** gibi çeşitli adımlardan oluşur.



Yolsuzlukla mücadele süreçlerimiz, belli tutarların üzerindeki mal ve hizmet alımları için **Satın alma ve İhale Komisyonu**'nun kurulmasını ve bu alımların oy çokluğu ilkesine göre yapılmasını içerir. Bu komisyonun üyeleri, şirketin farklı departmanlarından bağımsız çalışanlar arasından seçilir ve her komisyonda bir hukuk müşaviri asil üye olarak hizmet verir. Bu düzenleme, alım süreçlerimizin şeffaflık ve adil bir temel üzerine kurulmasını sağlar. Şirketimizde, yolsuzlukla mücadele kapsamında uygulanan sıkı politika neticesinde, düzenli eğitim programları düzenleyerek çalışanlarımızın bilinçlenmesini sağlamakta ve iç denetim mekanizmalarımız aracılığıyla politika ve prosedürlerimizi sürekli güncellemekteyiz. Periyodik toplantılar düzenlenerek yolsuzlukla mücadele politikalarımızı gözden geçirerek ihtiyaç duyulan alanlarda güncellemeler yapmaktayız. Bu değerlendirme toplantıları, politikalarımızın ve süreçlerimizin sürekli olarak iyileştirilmesine olanak tanımaktadır.



Şirketimiz, yasal uyuma büyük önem vermektedir ve bu kapsamda, önemli yasal uyum vakalarının raporlanması şirket politikalarımızın temel bir bileşenidir. Bu vakalar, olası para cezaları ile ilgili detaylarla birlikte, alınan ve alınmayan cezalar şeklinde titizlikle raporlanıp dikkatle izlenmektedir. Şu ana kadar, **raporlama gerektirecek herhangi bir vaka meydana gelmemiştir** ve bu durum, uyumsuzluk nedeniyle ödenen herhangi bir para cezasının olmamasıyla da teyit edilmektedir. Bu dönem içerisinde, önemli bir uyum ihlali yaşanmamış ve şirket, herhangi bir kamu davasıyla karşı karşıya kalmamıştır. Bu durum, yolsuzlukla mücadele ve yasal uyum konularındaki kararlılığımızı ve uyguladığımız prosedürlerin etkinliğini vurgulamaktadır.

Müşteri Gizliliği ve Bilgi Güvenliği

PTS olarak, müşterilerimize kaliteli hizmet sunmayı ve aramızdaki güven ilişkisini güçlendirmeyi önemsiyoruz. Bu anlayışın bir parçası olarak, müşteri gizliliği ve veri koruma uygulamalarımızın insan hayatı üzerindeki etkilerine özel bir hassasiyetle yaklaşıyoruz.

Müşteri gizliliğine büyük bir önem atfederek, veri koruma uygulamalarımızın olumlu ve olumsuz etkilerini sürekli olarak değerlendiriyoruz. Veri güvenliği ve gizliliği konusundaki politikalarımız, **Kişisel Verilerin Korunması ve İşlenmesi Politikası** ile **ISO 27001 Bilgi Güvenliği Yönetim Sistemi Politikası** üzerine kurulmuştur.



Bu politika kapsamında, müşterilerimizin, çalışanlarımızın ve iş ortaklarımızın kişisel verilerinin korunması ve gizliliğinin sağlanmasını temin eden detaylı kurallar belirlenmiştir ve tüm operasyonlarımızda aktif olarak uygulanmaktadır.

Şirketimizin bu kapsamdaki politikaları web sitemiz üzerinden herkese açık şekilde sunulmuş olup, çalışanlarımız tarafından dikkatle ve titizlikle uygulanmaktadır. Bu yöntemler sayesinde, müşteri verilerinin korunması ve gizliliğinin sağlanması için gerekli olan kurallar net bir şekilde ifade edilmekte ve bu süreçlerin şeffaflığı ile uyumlu hale getirilmesi garanti altına alınmaktadır.

Şirket politikalarımız ve taahhütlerimiz, müşteri gizliliğine yönelik olarak, kişisel verilerin korunması üzerine kurulu geniş ve kapsamlı bir **Müşteri Gizliliği Politikası** ile de desteklenmektedir. Bu politika, potansiyel olumsuz etkileri belirlemeye ve bu etkileri proaktif bir şekilde yönetmeye yönelik süreçlerimizi içermekte, bu sayede müşteri gizliliğini olumsuz yönde etkileyebilecek herhangi bir durumu önceden tespit etmeyi ve önlemeyi hedeflemektedir.



Müşteri Gizliliği ve Bilgi Güvenliği

Müşteri gizliliğini korumak adına uygulamalar arasında veri güvenliğini artırmaya yönelik güçlü şifreleme teknikleri ve iki faktörlü kimlik doğrulama gibi önlemler bulunmaktadır.

Olası bir veri ihlali durumunda hızlı ve etkili bir şekilde müdahale edebilmek için tasarlanmış bir **olay yönetimi protokolü** ve bir müdahale ekibimiz bulunmakta, bu sayede etkilenen müşterilerimizin zararlarını en aza indirecek şekilde hızlı hareket edebilmekteyiz.



Müşteri gizliliğini ve veri güvenliğini sağlamaya yönelik sıfır tolerans politikamız, bu alanda herhangi bir ihlal yaşanmamasını garantilemek için kritik bir rol oynamaktadır. PTS olarak, **raporlama dönemi boyunca müşteri gizliliği ihlali veya müşteri verilerinin kaybına ilişkin herhangi bir doğrulanmış şikâyet almamış olmamız**, uygulamalarımızın ve güvenlik önlemlerimizin etkinliğini kanıtlayan önemli bir göstergedir. Güven ve şeffaflık ilkelerine bağlı olarak, sürdürülebilirlik prensiplerimiz doğrultusunda paydaşlarımızla iş birliğimizi sürdüreceğiz. Bu yaklaşım, paydaşlarımızla düzenli etkileşim halinde olmamızı ve onlara etkili bir şekilde bilgi sağlamamızı mümkün kılar. Bu, müşterilerimizin ve iş ortaklarımızın verilerinin korunmasını ve gizliliklerinin sağlanmasını amaçlayan yüksek standartlı güvenlik önlemlerimizin ve uygulamalarımızın başarısını yansıtmaktadır.

Sürdürülebilirlik Yaklaşımımız

Sürdürülebilirlik Stratejisi

“ PTS olarak, faaliyet gösterdiğimiz tüm alanlarda sürdürülebilirliği iş modelimizin merkezine yerleştiriyoruz. Amacımız, çevresel, sosyal ve yönetişimsel sorumluluklarımızı iş süreçlerimize entegre ederek hem bugünün ihtiyaçlarını karşılamak hem de geleceğin lojistik ekosistemine uyum sağlayacak sorumlu bir büyüme modeli oluşturmaktır. ”

ISO 9001:2015 standardına uygun olarak, şirketimizde Risk Yönetimi, yönetim politikalarımıza entegre edilmiş bir unsur olarak yer almaktadır.



Bu entegrasyon, risk tanımlama, riske karşı eylem planlarının hazırlanması ve bu planların düzenli olarak gözden geçirilmesi süreçlerinin aktif bir şekilde yönetilmesini sağlamaktadır. Şirketimiz, geniş bir yelpazedeki sektörlerde hizmet sağlamakta ve sürdürülebilirlik, özellikle ambalaj tedariki konusunda seçimlerimizi şekillendiren temel bir kriterdir. Bu çerçevede, ambalaj tedarikçilerimizi seçerken sürdürülebilirlik standartlarına öncelik veriyoruz.

İş ortaklarımız ve müşterilerimiz için verimli ve sürdürülebilir lojistik çözümleri sağlamak ana hedeflerimizden biridir.

Dağıtım süreçlerimizi devamlı iyileştirerek **rota planlamalarımızı daha verimli hale getirmekte, aktarmalı seferler yerine doğrudan seferleri tercih ederek yakıt tüketimimizi ve karbon ayak izimizi minimize etmekteyiz.** Bu strateji, çevresel sorumluluklarımızı yerine getirmemizin yanı sıra, operasyonel verimliliğimizi de artırmaktadır. Yakıt tüketiminin azaltılması, çevre üzerindeki etkimizin minimizasyonu kadar operasyonel maliyetlerimizin düşürülmesine ve böylece müşterilerimize daha rekabetçi fiyatlar sunulmasına olanak tanımaktadır, bu da hizmet kalitemizin yükseltilmesine katkı sağlamaktadır.

Sürdürülebilirlik ilkelerini şirket faaliyetlerimizin merkezine yerleştirerek, sektörümüzde lider bir konuma ulaşmayı hedefliyoruz. **Dağıtım hizmetlerimizde sürdürülebilirlik ilkelerini ön planda tutarak,** geleceğe dair sorumluluklarımızı yerine getirme ve gelecek nesiller için daha yaşanabilir bir dünya bırakma gayretindeyiz. Yenilikçi lojistik çözümleri ve sürdürülebilir iş pratikleri aracılığıyla sektörler arası iş birliklerini pekiştirerek ve çevresel etkilerimizi en aza indirerek değer yaratmayı sürdüreceğiz.



Sürdürülebilirlik Politikalarımız ve Prosedürlerimiz

“Şirketimiz, sorumlu iş yapma anlayışını benimseyerek, bu yönde politika taahhütlerini net bir şekilde ifade etmektedir.”

Politika taahhütlerimiz, Birleşmiş Milletler Küresel İlkeler Sözleşmesi'nin temel prensiplerine dayanmaktadır ve şirketimiz bu ilkeler çerçevesinde tüm faaliyetlerinde gerekli özeni göstermeyi taahhüt etmektedir. Aktif olarak ihtiyatlılık ilkesi uygulanarak, işimizin her aşamasında insan haklarına saygı prensibi esas alınmaktadır. Şirketimiz, insan haklarına saygı konusundaki taahhütlerini “PTS Çalışma İlkeleri” belgesi ile açıklığa kavuşturmuştur. Bu belge kapsamında, uluslararası kabul görmüş insan haklarına tam bağlılık ve özellikle risk altındaki veya savunmasız gruplara özel bir dikkat gösterilmesi taahhüt edilmektedir.

İnsan Hakları Evrensel Beyannamesi, Uluslararası Çocuk Hakları Sözleşmesi ve Uluslararası İşgücü Örgütü (ILO) Temel İşçi Hakları ve İlkeleri gibi önemli belgeler, taahhütlerimizin temelini oluşturmaktadır. Çocuk işçiliği, iş sağlığı ve güvenliği, cinsel taciz ve ayrımcılık gibi konularda özel önlemler alınmaktadır.

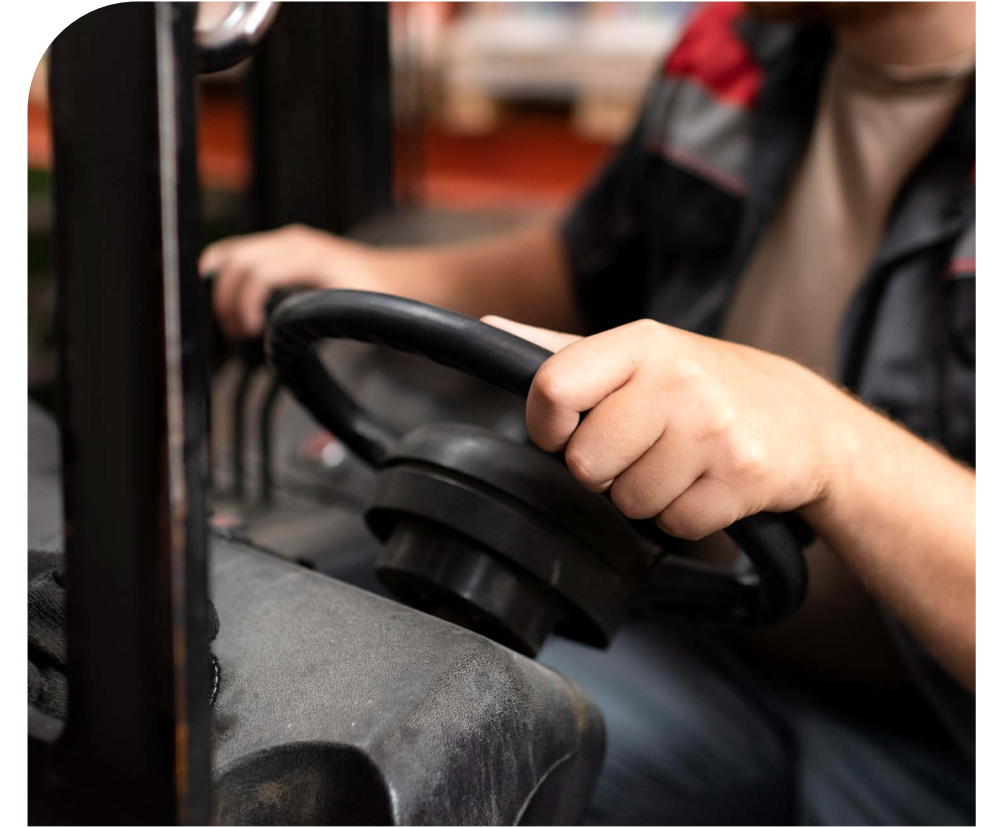
Şirketimiz bünyesinde yürürlükte olan temel politika ve prosedürler aşağıdaki gibidir:

- PTS Çalışma İlkeleri
- Yolsuzlukla Mücadele Politikası
- Kişisel Verilerin Korunması ve İşlenmesi Politikası
- Bilgi Güvenliği Yönetim Sistemi Politikası (ISO 27001)
- İnsan Kaynakları Prosedürü
- Acil Durum Eylem Prosedürü
- Tedarikçi Seçme, Değerlendirme ve Satınalma Prosedürü
- İş Sağlığı ve Güvenliği Hizmetleri Prosedürü
- Müşteri İlişkileri Prosedürü



Bu **politika taahhütlerimiz, şirketimizin kurumsal web sitesinde kamuya açık bir şekilde yer almaktadır.**

Bu sayede, politika taahhütlerimizin şeffaflığı ve erişilebilirliği garanti altına alınmıştır. Tüm bu taahhütler, Yönetim Kurulumuz tarafından onaylanmış olup, bu durum şirketimizin en üst düzeydeki kurumsal bağlılığını ve sorumluluk anlayışını göstermektedir. Şirketimiz, bu taahhütlerle sürdürülebilir ve etik iş uygulamalarını ön plana çıkararak, ekonomi, çevre ve toplum üzerinde olumlu etkiler yaratmayı hedeflemektedir.



Önceliklendirme Analizi ve Paydaş İletişimi

Paydaş İletişimi

Şirketimiz, paydaşlarımızla olan etkileşimini son derece ciddiye almakta ve bu etkileşim süreçlerini etkin bir şekilde yönetmek için gereken adımları atmaktadır.

Paydaş etkileşimimizin temel amacı, müşteri yönetimi kapsamında ürün ve hizmetlerimizle ilgili geri bildirim toplamak, tedarikçi yönetimi açısından sürdürülebilirlik standartlarına uyumu değerlendirmek, devlet kurumlarıyla etkileşimde yasal çerçeveleri anlamak ve STK'larla iş birliği yaparak sosyal etki değerlendirmeleri yapmaktır. Bu çerçevede paydaşlarımız ile olan ilişkilerimizi daha iyi yönetebilmek adına **Paydaş Katılım Planı (PKP)** çerçevesinde planlı ve kapsamlı bir yol haritası izlemekteyiz.

Şirketimizde; Paydaş Katılım Planı'nın başarılı bir şekilde yürütülmesi, stratejik yönlerinin belirlenmesi ve sürekli gelişimin sağlanması ve bu görevlerin yürütülmesi Genel Müdüremüze aittir.

Genel Müdüremüz, **Paydaş Katılım Planı**'nın şirket politikalarına entegrasyonunu ve mevzuatlarla uyumunu garanti altına alırken, aynı zamanda şirketimizin genel stratejisi ve vizyonu ile stratejilerimize yön vermektedir. Departmanlar arası iş birliği ve koordinasyonun yönetilmesi, planın güncelliğinin korunması ve performansın izlenmesi de onun liderliğinde gerçekleşir. Paydaşlarımızdan gelen geri bildirimleri toplamak ve bu bilgilerle süreçlerimizi iyileştirmek, Genel Müdüremüzün öncülüğünde, şirketimizin sürekli gelişim ilkesinin temel taşlarından biridir.



Paydaş Katılım Planımıza uygun olarak şikâyet mekanizmalarımız, paydaşlarımızın geri bildirimlerini aktif olarak dikkate alacak şekilde tasarlanmış, gözden geçirilmiş ve iyileştirilmiştir. Paydaşlarımız bu süreçlerin bir parçası olarak, dönemsel gözden geçirmelerde aktif rol almakta, sağladıkları değerli geri bildirimlerle sürekli iyileştirme ve gelişim fırsatlarını ortaya çıkarmamızı sağlamaktadır.

Paydaş İletişimi



Bu yaklaşım sayesinde, şirketimiz paydaşlarımızın ihtiyaç ve beklentilerini daha iyi anlayıp, onlara daha etkili yanıtlar sunabilmekte, aynı zamanda sürekli gelişim ve iyileştirme kültürümüzü pekiştirebilmektedir. İş stratejilerimiz ve faaliyetlerimiz, müşterilerden tedarikçilere, devlet kurumlarından yerel topluluklara kadar geniş bir paydaş yelpazesinin etkileşimi altında şekillenmektedir.

Paydaşlarımız, işimiz üzerindeki potansiyel etkileri ve önemleri göz önünde bulundurularak detaylı bir **paydaş haritalama süreciyle** belirlenir. Paydaş haritalaması; bir organizasyon için kritik öneme sahip paydaşları belirleme, sınıflandırma, önceliklendirme ve analiz etme sürecidir. Her bir paydaş grubunun şirketimizle olan ilişkisinin, etkileşim düzeyinin ve etki alanlarının detaylı bir şekilde incelenmesiyle analiz yapılır.

Uluslararası standartlara uygun olarak tasarladığımız bu sistematik yaklaşımımız **AA1000SES 2015** referans alınarak gerçekleştirilmiştir. Bu süreç, anlamlı bir paydaş etkileşimi sağlamak amacıyla paydaş forumları, anketler ve görüşmeler gibi araçları kullanarak katılımcı bir yaklaşımı benimsemektedir. Paydaş katılım seviyesini belirlemede paydaşlarla kurulan iletişim türü ve sıklığı da dikkate alınır. Bu girişimler, paydaşlarımızın seslerini duyabileceğimiz bir platform oluşturmayı ve paydaş ilişkilerimizi sürekli olarak geliştirmeyi amaçlamaktadır. 2023 yılında hayata geçirdiğimiz **"Paydaşlarla Diyaloglar"** programıyla paydaşlarımızla daha düzenli ve sistematik şekilde diyaloglar kurmayı ve bu süreci daha da ileriye taşımayı hedeflemekteyiz.

PTS olarak; tüm iç ve dış paydaşlarla karşılıklı değer yaratan, uzun vadeli ve sürdürülebilir ilişkiler kurmak temel hedefimizdir. PTS olarak paydaş ilişkilerine dair yaptığımız analiz; paydaş ihtiyaç ve beklentilerini, paydaş ile benimsenen iletişim yöntemini ve sıklığını aşağıdaki şekilde belirlemiştir.

Paydaş İletişimi

PTS İÇ PAYDAŞLAR

PAYDAŞLAR	PAYDAŞ İHTİYAÇ VE BEKLENTİLERİ	İLETİŞİM YÖNTEMİ	İLETİŞİM SIKLIĞI
ÇALIŞANLAR	<ul style="list-style-type: none">> İş güvenliği ve çalışma koşulları> Adil maaş ve yan haklar> Kariyer gelişim olanakları> İnsan haklarına saygılı bir çalışma ortamı	<ul style="list-style-type: none">> İç iletişim platformları (örn. internet)> Düzenli toplantılar ve çalıştayları> E-posta duyuruları> Performans değerlendirme görüşmeleri	<p>Günlük: E-posta duyuruları, toplantılar</p> <p>Aylık: iç haber bültenleri, performans toplantıları</p> <p>Yıllık: Performans değerlendirme görüşmeleri, genel bilgilendirme toplantıları</p>
YÖNETİM	<ul style="list-style-type: none">> Şirketin sürdürülebilir büyümesi> Risk yönetimi> Kurumsal yönetim ilkelerinin uygulanması> Çalışanların performansı	<ul style="list-style-type: none">> Strateji planlama toplantıları> İç raporlama sistemleri> Performans değerlendirme görüşmeleri	<p>Haftalık: İş akışı toplantıları, bölüm içi toplantılar</p> <p>Yıllık: Yıllık genel değerlendirme toplantıları</p>
BAĞLI ŞİRKETLER VE İŞTİRAKLER	<ul style="list-style-type: none">> Stratejik yönlendirme> Operasyonel iyileştirmeler> Risk yönetimi ve uyum> Teknoloji ve inovasyon	<ul style="list-style-type: none">> Yönetim kurulu toplantıları> Yazılı iletişim> İşbirliği platformları> Ziyaretler ve yüz yüze toplantıları	<p>Aylık: Yönetim Kurulu</p> <p>Gerektiğinde: İş birlikleri, finansal raporlamalar</p> <p>Yıllık: Genel kurul toplantısı</p>
YATIRIMCI VE HİSSEDARLAR	<ul style="list-style-type: none">> Şeffaf finansal raporlama> Karlılık ve değer artışı> Sürdürülebilir iş stratejileri> İyi bir şirket itibarının oluşturulması	<ul style="list-style-type: none">> Yıllık genel kurul toplantıları> Aylık yönetim kurulu toplantıları> Finansal raporlamaları	<p>Yıllık: Genel kurul toplantısı</p> <p>Aylık: Yönetim Kurulu Toplantısı</p>

Paydaş İletişimi

PTS DIŞ PAYDAŞLAR

PAYDAŞLAR	PAYDAŞ İHTİYAÇ VE BEKLENTİLERİ	İLETİŞİM YÖNTEMİ	İLETİŞİM SIKLIĞI
MÜŞTERİLER	<ul style="list-style-type: none">> Ürünlerinin güvenliği> Uygun fiyatlar> İyi müşteri hizmetleri> Zamanlamaya uyulması	<ul style="list-style-type: none">> Müşteri hizmetleri ve çağrı merkezi> Anketler ve geri bildirim formları> Sosyal medya kanalları> Web sitesi üzerinden duyurular> Ürünleri hakkında düzenli bilgilendirme	<p>Günlük: Telefonlaşma Aylık: E-posta bültenleri, kampanya duyuruları Yıllık: Müşteri memnuniyeti anketleri</p>
TEDARİKÇİLER VE OPERASYONEL ROLLER	<ul style="list-style-type: none">> Adil ve zamanında ödeme> İş güvenliği ve sağlığı> Sürdürülebilir ve etik çalışma anlayışı> Firmanın sorumluluklarını yerine getirmesi	<ul style="list-style-type: none">> Tedarikçi portalı ve platformları> Düzenli iş toplantıları> E-posta iletişimi> Tedarikçi değerlendirmeleri ve toplantıları	<p>Periyodik: Operasyonel işleyişe dair bilgilendirme, üretim tedarik toplantıları, mali durum raporları, stratejik planlama toplantıları</p>
FİNANSAL KURULUŞLAR	<ul style="list-style-type: none">> Kredi ve finansman ilişkileri> Düzgün finansal yönetim> Ödeme yükümlülüklerine uyum	<ul style="list-style-type: none">> Kredi ve finansal rapor toplantıları> E-posta ve resmi yazışmaları> Düzenli mali rapor gönderimi	<p>Gerektiğinde: Mali durum raporları, kredi ve borç durumu raporlamaları</p>
BİRLİKLER VE ÜYESİ OLUNAN KURUMLAR	<ul style="list-style-type: none">> Sektörel işbirlikleri> Standartlara uyum> Endüstriyel gelişime katkı	<ul style="list-style-type: none">> Sektörel konferansları ve fuarları> Üyelik toplantıları> Düzenli bültenleri ve raporları	<p>Aylık: Sektörel raporlar, toplantılar Yıllık: Genel kurul ve değerlendirme toplantıları</p>
DEVLET ORGANLARI	<ul style="list-style-type: none">> Yasal düzenlemelere ve vergi yükümlülüklerine tam uyum> İstihdam ve ekonomiye katkı> Sosyal sorumluluk ve çevresel düzenlemelere uyum	<ul style="list-style-type: none">> Resmi yazışmaları ve raporlamaları> Yasal ve düzenleyici toplantıları> Kamu duyuruları ve basın bültenleri	<p>Aylık: Vergi ve mali raporlamalar Yıllık: Yasal yükümlülük raporları, izin ve lisans yenilemeleri</p>

Önceliklendirme Analizi

PTS olarak, kurumsal yönetim stratejimizi belirlerken, faaliyetlerimizden kaynaklanan etkileri önemli bir ölçüt olarak ele alıyoruz. Şirketimiz, her yıl değer zinciri boyunca tüm paydaşlarının önceliklerini analiz ederek, önceliklendirme anketleri vasıtasıyla riskleri ve fırsatları tanımlamaktadır. İç ve dış perspektifleri birleştirerek, iş süreçlerimizin yanı sıra toplumumuzu ve çevreyi de kapsayan geniş kapsamlı ve etkin bir sürdürülebilirlik stratejisi geliştirme amacıyla olan şirketimiz paydaşlarımızın sürdürülebilirlik ile ilgili tematik konularda önem verdikleri noktaları anlamak ve bu beklentileri karşılamak için çalışmaktadır. Sürdürülebilirliğe olan bu özverili yaklaşımımız kapsamında, paydaş grupları ile yoğun bir etkileşim içerisindeyiz. AA1000 standartlarına uygun olarak belirlenen bu gruplar, sürdürülebilirlik faaliyetlerimizden en çok etkilenen veya etki edebilecek bireylerden özenle seçilmektedir. **Rakip analizi sonuçları ve ESG çerçeveleri (GRI, WEF Küresel Risk Raporu, MSCI, SASB) aracılığıyla sektöre özel olarak belirlenmiştir.**



Tespit edilen öncelikli konularımız;

📦 Sera gazı emisyonları

📦 İş sağlığı ve güvenliği

📦 Yolsuzlukla mücadele

📦 Tedarik uygulamaları

📦 Müşteri gizliliği

📦 Enerji yönetimi

📦 Materyaller

📦 İstihdam ve yetenek yönetimi

📦 Atık yönetimi

Paydaşlarımız, anketler aracılığıyla bu konuların şirketimiz için önem derecelerini değerlendirmekte ve sonuçlar doğrultusunda, sürdürülebilirlik stratejimizi daha da güçlendirme fırsatı bulmaktayız. Anket çıktıları, farklı paydaş gruplarından gelen **158 yanıtla**, şirket içi karar alma süreçlerine dahil edilmiştir.

Bu katılımcı yöntem, paydaşlarımızın sürdürülebilirlik konusundaki görüş ve ihtiyaçlarını anlamamızı ve yanıtlamamızı sağlayarak, sürdürülebilirliğimize katkıda bulunan somut adımlar atmamızı mümkün kılar. Her bir öncelikli konu, paydaşlarımızın değerlendirmesi ile 1'den 5'e kadar bir önem derecesi kazanır, bu da bize hangi alanlara daha fazla odaklanmamız gerektiği konusunda net bir resim çizer. Bu süreçle birlikte, şirketimiz sürdürülebilirlik alanındaki taahhütlerini pekiştirirken, aynı zamanda iş dünyasındaki hızlı değişimlere ayak uydurmanın da ötesine geçmeyi hedeflemektedir.

Rapor dönemi için belirlenen öncelikli konularımız **yüksek ve çok yüksek öncelikli** olmak üzere iki kategoriye ayrılmıştır, bu konular genellikle yönetim ve çevresel performansla ilişkilidir. **Önceliklendirme Analizi** bu süreçte kilit bir rol oynarken aynı zamanda, stratejik hedeflerimizin belirlenmesi, kaynakların akılcı tahsisi ve paydaş beklentilerinin karşılanması için bir rehber olarak hizmet eder. Bu analiz, öncelikleri etkin bir şekilde tespit ederek sürdürülebilirlik stratejimizin şekillendirilmesine ve şirketimizin sürdürülebilirlik performansının iyileştirilmesine katkı sağlar.

Önceliklendirme Analizi



Çok Yüksek Öncelikli Konular

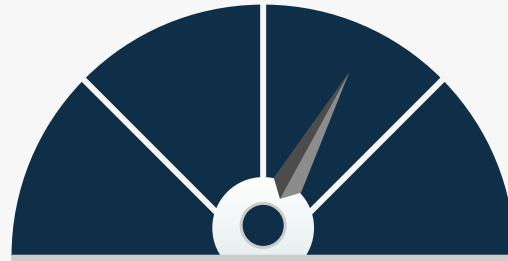
Sera Gazı Emisyonları

İş Sağlığı ve Güvenliği

Yolsuzlukla Mücadele

Tedarik Uygulamaları

Müşteri Gizliliği



Yüksek Öncelikli Konular

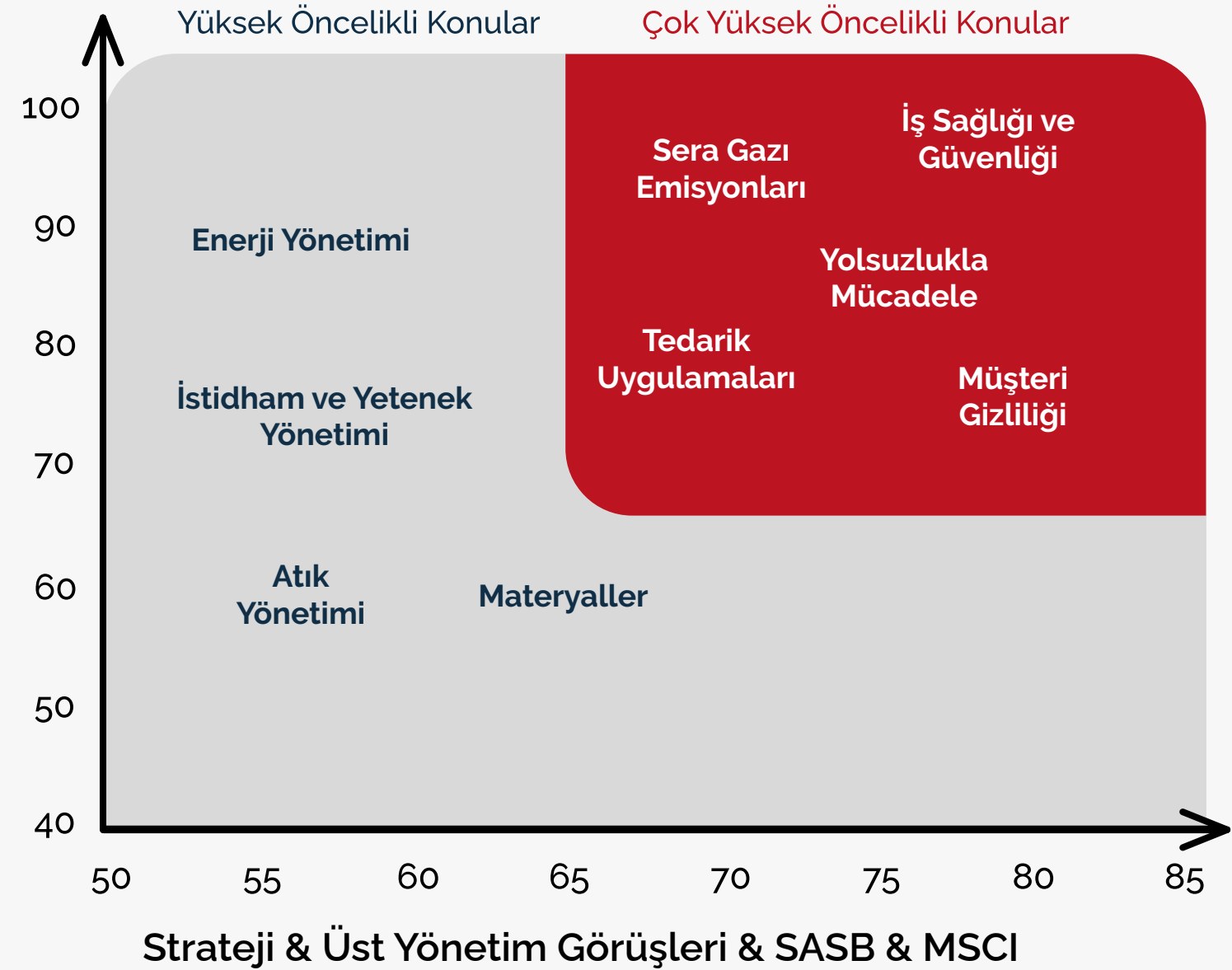
Enerji Yönetimi

Atık Yönetimi

Materyaller

İstidham ve Yetenek Yönetimi

Paydaş Görüşleri & SKA'lar & Trendler



Sürdürülebilirlik Hedeflerimiz

HEDEF TEMASI	HEDEF BAŞLIĞI	HEDEF AÇIKLAMASI	2024 YILI PERFORMANSI	BAZ YILI	HEDEF YILI	DESTEKLENEN SKA
YÖNETİŞİM	Çevre/ Sürdürülebilirlik Bütçesi	Çevre/Sürdürülebilirlik girişimleri için ayrılan bütçenin %5 oranında artırılması hedeflenmektedir.	Çevreci ürünler ve geri dönüşüm projeleri ile hedefe yönelik çalışmalar devam etmektedir.	2023	2027	SKA 12, SKA 13
YÖNETİŞİM	ARGE Yatırım Oranının Artırılması	Yeni ve inovatif çözümler geliştirebilmek amacıyla ARGE'ye yapılan yatırım miktarımızı %5 oranında artırılması.	Ar-Ge çalışmalarımız, teknopark ofisimizde yenilikçi projeler odağında sürdürülmektedir.	2023	2028	SKA 9
ÇEVRE	Kapsam 1 Emisyon Azaltımı	2035 yılına kadar Kapsam 1 emisyonlarını %20 oranında azaltmak.	Kapsam 1 hedefleri, havayolu taşımacılığı firmaları ile yürütülen ortak çalışmalar kapsamında ilerletilmektedir.	2023	2035	SKA 13
ÇEVRE	Kapsam 3 Emisyon Azaltımı	Önümüzdeki 5 yılda tedarik zinciri kaynaklı emisyonları %10 azaltmak.	Hibrit ve elektrikli araç yatırımları planlanmaktadır.	2023	2028	SKA 13
ÇEVRE	Atık Üretiminin Azaltılması ve Geri Dönüşüm Oranının Artırılması	2025 yılına kadar atık yönetimi stratejimiz çerçevesinde, atık üretimimizi önemli ölçüde azaltmayı ve geri dönüşüm oranlarımızı yükseltmeyi hedefliyoruz. Bu hedef doğrultusunda, etkin atık ayrıştırma ve yeniden değerlendirme programlarına odaklanarak atık poşetler gibi malzemelerin çevresel etkilerini azaltma stratejileri geliştiriyoruz.	Büyük ölçekli bir müşteri ile yürütülen operasyon süreçleri yalınlaştırılmış; bu sayede atık miktarında kayda değer bir azalma sağlanmış ve geri dönüşüm oranımız artırılmıştır.	2023	2025	SKA 12
ÇEVRE	Atık Denetimi	Yıllık atık denetimleri ve 2026'ya kadar minimum atık depolama alanına ulaşma hedefimizle, atık yönetimi süreçlerimizi sürekli olarak iyileştiriyoruz.	Yerel yönetim ile yürütülen ortak çalışmalar sonucunda depolama ve uygulamaları yerine 'teslim etme' modeline geçilmiştir.	2023	2026	SKA 12

Sürdürülebilirlik Hedeflerimiz

HEDEF TEMASI	HEDEF BAŞLIĞI	HEDEF AÇIKLAMASI	2024 YILI PERFORMANSI	BAZ YILI	HEDEF YILI	DESTEKLENEN SKA
ÇEVRE	Elektrikli/Hibrit Filo Payı	Hibrit ya da elektrikli araç yatırımları ile filo içindeki payının %10'a çıkarılması hedeflenmiştir.	Yeni dönemde gerçekleştirilecek araç kiralamaalarında hibrit araçların kullanılması planlanmaktadır.	2023	2027	SKA 13, SKA 11
ÇEVRE	Deniz Taşımacılığı Oranının Artırılması	Karbon emisyonları açısından karayolu ve havayolu taşımacılığına nazaran daha düşük ortalama karbon salımı meydana getiren deniz taşımacılığını ön plana çıkarmayı hedefliyoruz	Denizyolu taşımacılığı faaliyetlerimizi güçlendirmek amacıyla yeni iş modelleri geliştirilmeye devam edilmekte; bu kapsamda faaliyetlerin yaygınlaştırılması ve kapasitenin artırılması için görevlendirilen personel sayısı 1'den 2'ye çıkarılmıştır.	2023	2033	SKA 13
SOSYAL	Toplumsal Yatırım Miktarı	Toplumsal yatırım miktarını %5 oranında artırmak da hedeflerimiz arasındadır.	Çeşitli yardım kuruluşları ve spor etkinlikleriyle iş birliği yapmaya yönelik planlamalar sürmektedir.	2023	2028	SKA 11, SKA 17
SOSYAL	İSG Eğitim Oranı	İş sağlığı ve güvenliği eğitim yüzdesinin %2 oranında artırılması hedeflenmektedir.	Uygulamalı eğitim ve tatbikatlar sunularak hedef başarıyla gerçekleştirilmiştir.	2023	2025	SKA 3, SKA 8
SOSYAL	İş Kazası Sıklığının Azaltılması	Kaza sıklığının %10 oranında azaltılması hedeflenmektedir.	Operasyon modelinin yalınlaştırılması sayesinde kaza oranı azaltılmış olup, iyileştirme çalışmaları devam etmektedir.	2023	2028	SKA 3, SKA 8
SOSYAL	Devir Oranı	İş gücümüzde beş yıl ve üzeri hizmet veren çalışanlarımızın oranını %2 artırırken, işgücü devir oranını da %1 düşürmek öncelikli hedeflerimiz arasındadır.	Hedef gerçekleştirilmiştir.	2023	2025	SKA 8

Sürdürülebilirlik Hedeflerimiz

HEDEF TEMASI	HEDEF BAŞLIĞI	HEDEF AÇIKLAMASI	2024 YILI PERFORMANSI	BAZ YILI	HEDEF YILI	DESTEKLENEK SKA
SOSYAL	Terfi Oranının Artırılması	Çalışan bağlılığını güçlendirmek amacıyla, iç adaylar tarafından doldurulan pozisyonlardaki terfi oranını %2 oranında artırmayı hedefliyoruz.	Hedef gerçekleştirilmiştir.	2023	2025	SKA 8
SOSYAL	Kadın Çalışan Oranı	Cinsiyet eşitliğini destekleyici politikaların geliştirilmesi ve kadın çalışanlarımıza eşit fırsatlar sağlanması kapsamında kadın çalışan yüzdemizi %1 artırmayı hedefliyoruz.	Hedef gerçekleştirilmiştir.	2023	2025	SKA 5
SOSYAL	Kadın Yönetici Oranı	Yönetim kadromuzda kadın çalışan oranını %10 artırmak, başlıca hedeflerimiz arasında yer almaktadır.	Hedef gerçekleştirilmiştir.	2023	2025	SKA 5
SOSYAL	Eğitim Sürelerinin Artırılması	Çalışanlara verilen toplam eğitim süresinin %5 artırılması hedeflenmektedir.	Eğitim süreçleri iyileştirilerek çalışan başına eğitim sürelerini artırmaya yönelik çalışmalar devam etmektedir.	2023	2028	SKA 4, SKA 8



PTS Hakkında

Kurumsal Yönetim

Sürdürülebilirlik
Yaklaşımımız

**Operasyonel
Sürdürülebilirlik**

Çevresel Etki
Yönetimimiz

Topluma
Katkılarımız

Ekler



Operasyonel Sürdürülebilirlik

Tedarik Zincirimizde Sürdürülebilirlik

Tedarik zinciri yönetimimizde yerel ekonomiyi desteklemek ve çevresel etkilerimizi azaltmak temel önceliklerimiz arasındadır.

Şirketimizin tedarik zinciri, kargoların müşteriden alınmasından nihai teslimatına kadar geçen süreci kapsamaktadır. Bu süreç, **müşteriden kabul edilen kargoların uçuş için hazırlanmasını, ihracat gümrükleme işlemlerini, yurtdışına transferini, varış ülkesindeki gümrükleme prosedürlerini ve son teslimatı** içermektedir. Tüm bu aşamalar, belirli tedarikçiler ve hizmet sağlayıcılar aracılığıyla gerçekleştirilmekte olup, taşıma işlemleri ağırlıklı olarak havayolu ile yapılırken, yerel teslimatlar için karayolu tercih edilmektedir. Şirketimizin tedarik uygulamaları, **malzemelerimizin tamamını yerel kaynaklardan tedarik ederek ve alımlarımızı adil ticaret ilkelerimize uygun şekilde farklı tedarikçilere bölerek yerel ekonomilere olumlu katkılarda** bulunmaktadır.

Tedarik uygulamalarımızda önceliğimiz, Türkiye sınırları içinde faaliyet gösteren tedarikçilerle çalışmak ve malzeme ile hizmet alımlarımızı bu tedarikçiler arasında, adil ticaret ilkelerimize uygun biçimde çeşitlendirmektir. Böylece hem tek bir tedarikçiye bağımlılığı azaltmakta, hem de ülkenin farklı bölgelerinde ekonomik faaliyetin güçlenmesine katkı sunmaktayız. Çevresel sürdürülebilirlik taahhüdümüz kapsamında, özellikle **şehir içi toplama ve dağıtım süreçlerinde elektrikli araç kullanan tedarikçilere öncelik vererek karbon ayak izimizi azaltmayı hedefliyoruz.**



Tedarik Zincirimizde Sürdürülebilirlik



Tamamı yurtiçi kaynaklı olan tedarik süreçlerimiz, yasal şartlara ve ISO 9001 yükümlülüklerimize uygun olarak kurumsal firmalardan

ürün ve hizmet alımını gerektirir. Bu kapsamda, düzenli olarak yapılan tedarikçi değerlendirmeleri, en yüksek puanı alan tedarikçilerle çalışmamızı ve olumsuz etkiler ile yasal sorunlardan kaçınmamızı sağlar. Yapılan çalışmalar ve düzenlemeler, çevre dostu hammaddelerin kullanımına yol açan iyileştirmelerle sonuçlanmıştır. Bu iyileştirmeler, sivil toplum kuruluşları ve yerel yönetimlerle paylaşarak yeni politikaların geliştirilmesine katkı sağlamıştır. Şirket olarak, Türkiye içindeki tedarikçilerimizi "**yerel tedarikçi**" olarak tanımlayarak, şirket genelinde önemli operasyon konularımızı, ciroya %30 katkı sağlayan ve 40 personelden fazla çalışanı olan alanlar olarak belirlemiş bulunmaktayız. Bu stratejik yaklaşım hem çevresel sürdürülebilirliği desteklemekte hem de yerel ekonomilere önemli katkılarda bulunmaktadır.



2024 yılında, büyük ölçekli bir müşterimizle yürütülen operasyon sürecinde hayata geçirilen dijital dönüşüm projesi ile tedarik zincirimizin verimliliğini artıran önemli bir iyileştirme gerçekleştirilmiştir. Proje kapsamında operasyon lokasyonları yeniden yapılandırılarak taşıma mesafeleri optimize edilmiş, maliyet ve emisyonlarda azalma sağlanmıştır.

“

Dijitalleşme çözümlerinin entegrasyonu ile iş gücü ihtiyacı daha etkin yönetilmiştir. Bu uygulama, sürdürülebilir lojistik hedeflerimiz doğrultusunda hem verimlilik hem de çevresel etki bakımından örnek bir iyi uygulama olarak öne çıkmıştır.

”



Tedarikçi Denetim Mekanizması

Şirketimizin **tedarik zinciri boyunca gerçekleştirdiği sosyal değerlendirmeler** de mevcuttur. Bu değerlendirmeler ekonomik ve çevresel etkilerin dışında özellikle insan hakları açısından önemli etkilere sahiptir. Bu faaliyetler aracılığıyla, tedarik zincirimizde insan hakları ihlallerinin belirlenmesi, çalışma koşullarının iyileştirilmesi ve sosyal standartların yükseltilmesi gibi olumlu etkiler elde edilmesi amaçlanmaktadır. Ancak, bazı tedarikçilerin faaliyetlerinin çevresel ve sosyal sorumluluk alanlarında istenmeyen sonuçlara yol açabileceğini göz önünde bulundurarak, sürekli izleme ve değerlendirme süreçleriyle bu tür durumları tespit etmek ve iyileştirmek için çalışmalar da yürütülmektedir.



Belirli tedarikçilerle sürdürülen iş ilişkileri çerçevesinde, çalışma koşulları veya çevre ile ilgili zorluklar gibi bazı konuların ortaya çıkabileceği durumlar mevcuttur. Bu bağlamda, şirketimiz tedarikçi sosyal değerlendirmeleri konusunda belirli standartları karşılamalarını beklediğimiz tedarikçiler üzerinde titiz bir politika uygulamakta olduğunu söylemek mümkündür. Politikamız, tedarikçilerin insan haklarına saygı göstermelerini, çalışma koşullarını iyileştirmelerini, çevresel sürdürülebilirliği desteklemelerini ve sosyal sorumlulukları yerine getirmelerini kapsamaktadır.

Tedarikçi seçim aşamalarında, **satın alma prosedürlerimiz gereğince, çevresel sürdürülebilirlik, insan haklarına saygı, etik ticaret ilkeleri ve sürdürülebilir çevresel politikaları benimseyip uygulayabilen şirketlerle iş birliği** yapılır. Risk yönetim planımız, tüm satın alma süreçlerimizi kapsar ve düzenli değerlendirme ile tedarikçilerden yeni iyileştirmeler ve taahhütler istenir. Performans yönetim sistemimizdeki KPI hedefleri ile tedarikçi performansları sürekli izlenir ve politika ile prosedürlerimiz bu geri bildirimlerle gözden geçirilir ve iyileştirilir. Olumsuz etkileri azaltmak ve önlemek amacıyla, tedarikçilerle düzenli denetimler, eğitim programları düzenleme ve iyileştirme planları oluşturma gibi çeşitli eylemler de gerçekleştirilmektedir.

Bu eylemler, tedarikçilerimizin kapasitelerini geliştirmelerine ve iyileştirmelerine yardımcı olmayı hedeflemektedir. Eylemlerimizin etkinliğini izlemek için, sürekli izleme ve değerlendirme süreçleri uyguluyoruz. Bu süreçler, hedeflerimize ulaşma durumumuzu takip ediyor ve iyileştirmeler için geri bildirimler topluyor. Öğrenilen dersler, politika ve prosedürlerimize entegre edilerek sürekli iyileştirme hedeflenmektedir.



Tedarikçi Denetim Mekanizması

Paydaşlarla etkileşim, sürecimizde şeffaflık ve açık iletişimi sağlamak adına kritik öneme sahiptir. Bu etkileşim, güvenin artırılmasına ve daha etkili iş birliklerinin geliştirilmesine katkı sağlamaktadır. Raporlama döneminde, şirketimiz tedarikçi seçim ve değerlendirme süreçlerinde sosyal sorumluluk kriterlerine büyük önem vermiştir. Yeni tedarikçilerin tamamı işçi hakları, iş sağlığı ve güvenliği, çocuk işçilik, zorunlu veya zorlayıcı işçilik gibi konularda dikkatle incelenmiş sosyal kriterler kullanılarak taranmıştır. Bu süreçte, raporlama döneminde yeni tedarikçilerimizin tamamı bu sosyal kriterlere dayalı olarak detaylı bir değerlendirmeye tabi tutulmuştur. Tedarik zincirimizdeki olumsuz sosyal etkilerin tespiti ve bunlara yönelik önlemlerin alınması konusunda da proaktif davranılmış, bu kapsamda **sosyal etkiler açısından değerlendirilen tedarikçi sayısı 27'ye yükselmiştir.**

	2022	2023	2024
Sosyal kriterlere Göre Değerlendirilen Tedarikçi Sayısı	8	19	27



Bu değerlendirme sürecinde, tedarik zincirimizde çocuk işçilik, kötü çalışma koşulları ve zorunlu işçilik gibi ciddi sosyal sorunlar tespit edilmemiş ve uygulanan politika ve eylemlerin etkinliği kanıtlanmıştır. Değerlendirme sürecimizde, tedarikçilerimiz arasında belirgin mevcut veya potansiyel olumsuz sosyal etkileri olan bir tedarikçiye rastlanılmaması ve sosyal etkiler nedeniyle herhangi bir tedarikçi ilişkisini sonlandırma gereksinimi ortaya çıkmaması, şirketimizin tedarikçi yönetimi süreçlerinde sosyal sorumluluk standartlarını etkin bir şekilde uyguladığını ve olumsuz etkileri minimize etmeye yönelik attığımız adımların etkinliğini ve başarısını ortaya koymaktadır.



Dijital Çözümlerimiz ve İnovasyon

Şirketimiz, yenilikçi yaklaşımını ve sektördeki öncü konumunu pekiştirmek amacıyla, çeşitli ürün ve hizmetlerimiz için Türk Patent ve Marka Kurumu'ndan marka tescili almıştır. Tescillenen markalarımız arasında **"MY PTS" (Paket Shop)**, **"PTS EXPRESS"**, **"PTS FLEX"**, **"PTS NAR"**, **"PTS Smart"**, **"PTS"** ve **"PTS Mail"** bulunmaktadır. Bu marka tescil belgeleri, şirketimizin özgün değerlerini ve sunduğumuz hizmetlerin kalitesini yansıtmakta, aynı zamanda sektördeki rakiplerden farklılaşmamızı sağlayan benzersiz bir ürün çeşitliliği sunmaktadır. Tescillenen markalarımız, şirketimizin marka değerini önemli ölçüde yükseltmekte, hizmet kalitemizi, operasyonel kabiliyetlerimizi ve rekabet gücümüzü artırmaktadır. Bu sayede, müşterilerimiz ve sektördeki diğer paydaşlarımız tarafından alınan olumlu geri bildirimlerle başarılarımızı pekiştirmekteyiz. Marka tescillerimiz, şirketimizin sektördeki yerini güçlendirerek rekabet avantajımıza katkı sağlamaktadır. Ayrıca, bu marka tescilleri, şirketimizin sürdürülebilirlik stratejisine de önemli bir katkı sağlamaktadır.

Tescil edilen her bir ürün için sürekli geliştirme ve yeni düzenleme çalışmaları yapılmakta, bu çalışmalar ürünlerimizin piyasada benzersiz kalmasını ve yenilikçi bakış açımızın devamını sağlamaktadır. Sürekli yenilik ve gelişim çabalarımız, sürdürülebilir bir başarıya ve müşteri memnuniyetine doğrudan etki etmekte, şirketimizin sektörde öncü bir rol oynamasına olanak tanımaktadır. Bu kapsamda yeni ve inovatif çözümler geliştirebilmek amacıyla ARGE'ye yapılan yatırım miktarımızı %5 oranında artırmayı hedefliyoruz.



Dijital Çözümlerimiz ve İnovasyon

Sektöre kazandırdığımız dijital çözümler ve özellikle myPTS, PTS Connect ve API gibi platformlarımız da sürdürülebilirlik ve verimlilik açısından firmamız için büyük bir önem taşımaktadır.



Bu platformlar aracılığıyla müşteri bilgilerini doğrudan alıp son dağıtıcıya iletebilmekte, bu süreçte operasyonel verimliliği artırmaktayız. Müşteri ve son dağıtıcılar arasındaki veri iletişimini dijital olarak gerçekleştirdiğimiz için, basılı kâğıt sarfiyatında önemli bir azalma sağlamaktayız. Bu hem maliyet tasarrufu sağlamakta hem de çevresel ayak izimizi azaltmaktadır. BT departmanımız, operasyonel etkiyi azaltma hedefiyle bu ve benzeri sürdürülebilirlik odaklı teknolojileri aktif olarak kullanmaktadır. Bu kapsamda, **rota optimizasyon projeleri** öne çıkmaktadır. Bu projeler, araçlarımızın güzergahlarını daha etkin bir şekilde planlamamıza olanak tanıyarak, gereksiz yakıt tüketimini önlemekte ve karbon emisyonlarımızı azaltmaktadır. Bu çalışmalar, sürdürülebilir

bir iş modeline olan bağlılığımızı yansıtmakta ve çevresel sorumluluklarımızı yerine getirme konusundaki kararlılığımızı göstermektedir.

Genel olarak, marka tescillerimiz ve dijital platformlarımız, **şirketimizin inovasyon odaklı büyüme stratejisini** desteklerken, operasyonel mükemmellik ve sürdürülebilirlik hedeflerimize doğrudan katkı sunmaktadır. Bu kapsamda yürüttüğümüz tüm dijitalleşme ve teknoloji yatırımları; daha verimli, daha çevreci ve daha rekabetçi bir iş modelinin oluşturulmasına hizmet etmekte, şirketimizi sektörün geleceğini şekillendiren oyuncular arasında konumlandırmaktadır.



Müşteri Memnuniyeti Yönetimimiz

Şirketimiz, müşteri memnuniyetini tüm operasyonlarımızın merkezine yerleştiren bir yönetim anlayışına sahiptir.

Bu kapsamda, ISO 10002 Müşteri Memnuniyeti Yönetim Sistemi belgesine sahip olup, müşteri geri bildirim süreçlerimizi bu standardın gereklilikleri doğrultusunda yürütmekteyiz. **ISO 10002 kapsamında oluşturulan prosedürler, yönergeler ve kayıt mekanizmaları** ile müşteri şikayetlerinin hızlı şekilde ele alınması, kök neden analizlerinin yapılması ve iyileştirici faaliyetlerin etkin biçimde uygulanması sistematik olarak sağlanmaktadır.

Müşterilerimize sunduğumuz hizmetlerin kalitesini güvence altına almak amacıyla, lojistik operasyonlarımızı destekleyen çevresel standartlara uygun ve geniş bir araç filosu yönetiyoruz. Bu filo, farklı türdeki gönderiler ve ürünler için özel olarak seçilmiş ticari araçlardan meydana gelmektedir. Sürdürülebilirlik yaklaşımımız kapsamında, araç filomuzdaki tüm araçlar çevresel standartlara uygun olarak seçilmekte ve donatılmaktadır. Araçlarımız, **DPF (Dizel Partikül Filtresi) ve AdBlue** katkılı yakıtlar kullanarak egzoz emisyon değerlerini düşüren teknolojilere sahiptir. Bu önlemler, çevreye olan etkimizi azaltmaya yardımcı olurken, aynı zamanda operasyonel verimliliğimizi ve hizmet kalitemizi artırmaktadır.



Tüm araçlarımız, yılda bir kez yapılan çevresel uygunluk muayenelerinden geçerek, sürdürülebilirlik standartlarına uygunluğu tescillenmektedir. Bu çeşitlilik ve kapasite, şirketimizin müşterilerine çeşitli taşıma ve lojistik hizmetleri sunabilmesine olanak tanımakta, aynı zamanda sürdürülebilir bir operasyonel modelin sürekliliğini sağlamaktadır. Bu yaklaşım, sektördeki rekabet avantajımızı korumamıza ve sürdürülebilir bir gelecek için çevresel sorumluluklarımızı yerine getirmemize yardımcı olmaktadır.

Müşteri Memnuniyeti Yönetimimiz

PTS olarak, depolama hizmetleri konusunda yalnızca Türkiye içinde faaliyet göstermekteyiz. Ülkemizde bulunan operasyon merkezlerimiz, geleneksel depolama hizmetlerinden ziyade, özellikle lojistik operasyonlarımız için kritik öneme sahip alanlar olarak hizmet vermektedir.

Şirketimizin toplamda yaklaşık **5000 metrekarelik bir alana yayılan operasyon merkezleri**, 2 farklı adreste konumlanmıştır. Bu geniş alanlar, yurtdışı gönderilerinin getirildiği, çıkış operasyonlarının yapıldığı ve acente etiketi basılması, ölçüm ve tartım işlemlerinin gerçekleştirildiği ve gönderilerin yüklenmesi gibi işlemlerin yapıldığı yerler olarak kullanılmaktadır. Bu operasyonel süreçler, şirketimizin etkin ve verimli bir lojistik hizmet sunmasında temel rol oynamaktadır. **Depolama hizmetlerimiz ve operasyon merkezlerimiz sürdürülebilirlik açısından sürekli geliştirilmeye açıktır.** Özellikle atık yönetimi ve enerji kullanımı konularında daha fazla iyileştirme ve optimizasyon yapılabilecek potansiyeline sahip olduğumuza inanıyor ve bu konudaki çalışmalarımızı sürdürüyoruz. Bu bağlamda, çevresel etkimizi azaltmayı ve operasyonel süreçlerimizi daha sürdürülebilir hale getirmeyi hedefleyen stratejiler üzerinde çalışmaktayız. Bu girişimlerin, hem çevresel sorumluluğumuzu yerine getirmemize yardımcı olacak hem de operasyonel verimliliğimizi artırarak, daha yeşil ve daha sürdürülebilir bir iş modeline doğru ilerlememizi sağlayacağına inanıyoruz.

Şirketimiz, müşterilerimize çeşitli taşımacılık seçenekleri sunmak için havayolu, denizyolu ve karayolu olmak üzere farklı taşımacılık modellerine sahiptir. Bu çeşitlilik, müşterilerimizin ihtiyaçlarına uygun, esnek ve etkili lojistik çözümleri sağlamamızı mümkün kılar.



Taşımacılık sektöründe sürdürülebilirlik stratejilerimiz, çevresel etkiyi azaltmaya yönelik önlemleri içermektedir. Bu bağlamda, karbon emisyonları açısından karayolu ve havayolu taşımacılığına nazaran daha düşük ortalama karbon salımı meydana getiren **deniz taşımacılığını ön plana çıkarmayı hedefliyoruz.** Deniz taşımacılığının tercih edilmesi, şirketimizin çevresel ayak izini azaltma hedefiyle doğrudan uyumlu olup, müşterilerimize daha yeşil bir taşımacılık alternatifi sunmamızı sağlar. Bu yaklaşım, sürdürülebilir bir geleceğe katkıda bulunmak ve çevresel sürdürülebilirliği iş operasyonlarımızın merkezine koymak adına attığımız adımlardan biridir. Şirket olarak, taşımacılık modellerimizdeki sürdürülebilirlik stratejilerini sürekli olarak gözden geçiriyor ve geliştiriyoruz.

Müşteri memnuniyetine yönelik tüm çalışmalarımız; hizmet kalitesinin artırılması, operasyonel verimliliğin sağlanması, çevresel etki azaltımının desteklenmesi ve müşterilerimize sürdürülebilir lojistik çözümler sunulması hedefleri etrafında şekillenmektedir. Bu yaklaşım, sektördeki rekabet gücümüzü artırarak müşterilerimize güvenilir, etkili ve çevreye duyarlı hizmetler sunma taahhüdümüzü güçlendirmektedir.



Çevresel Etki Yönetimimiz

Çevre Yönetimi



“ Atık yönetimi faaliyetlerimiz arasında bir diğer uygulamamız ise atıklarımızın, çocuk parklarına döşenen zemin malzemesine dönüştürülmesidir. Bu kapsamda 2023 yılında başladığımız ileri dönüşüm projesine devam ediyoruz. ”

Şirketimiz, **tedarik zinciri boyunca sürdürülebilirliği ve çevresel sorumluluğu önceliklendiren bir yaklaşım** benimsemektedir. Bu çerçevede, tedarikçilerimizin çevresel değerlendirmeleri büyük önem taşımakta ve geri dönüşüme uygun hammadde kullanımları ekonomiye, çevreye ve insan haklarına olumlu katkılarda bulunmaktadır. Ancak, tedarik zincirindeki transfer süreçlerinde kullanılan ticari araçların emisyon değerleri ve ambalaj atıklarının yönetimi gibi alanlarda çevreye olumsuz etkiler tespit edilmiştir. Bu olumsuz etkileri gidermek ve sürekli iyileştirme sağlamak adına, tedarikçilerimizle iş birliği içinde düzeltici faaliyetler planlamaktayız.

Şirket politikamız ve ISO denetimlerimiz, tedarikçilerimizin karşılaması gereken çevresel standartları net bir şekilde belirler. Bu standartlar, bir taahhütten öte, yerine getirilmesi gereken sorumluluklarımızı ifade eder. Olası olumsuz etkileri önlemek için düzenli olarak tedarikçi denetimleri yapmakta, belirlenen olumsuz etkilere yönelik düzeltici faaliyetler için tedarikçilerle iş birliği üzerine çalışmakta ve yeşil teknolojilerin kullanımını teşvik etmekteyiz. Bu sürecin etkinliğini izlemek için insan hakları, atık yönetimi verimliliği ve sosyal uygunluk gibi kritik performans göstergeleri (KPI) kullanıyoruz. Paydaşlarımızdan gelen geri bildirimler, tedarik yönetim sistemimizi sürekli olarak geliştirmemize ve tedarikçilerimizin iş modellerini yenilikçi kriterler doğrultusunda ilerletmelerine olanak tanımaktadır.

Bu çalışmalar için atıklarımızın dönüştürülmesinde hizmet aldığımız tedarikçimiz ile yaptığımız görüşmeler sonucunda bu alandaki faaliyetlerin artırılması için tedarikçilerimizle iş birliklerimize devam edeceğiz. Tespit edilen olumsuz etkiler arasında uygunsuz ambalaj kullanımı, egzoz emisyonlarının standartların üzerinde olması ve imalat atıklarının uygun şekilde yönetilmemesi yer almaktadır. Bu sorunlara yönelik olarak, **doğada çözünebilir ürünlerin kullanımının teşvik edilmesi ve hibrit ya da elektrikli araç yatırımları ile filo içindeki payının %10'a çıkarılması hedeflenmiştir.**

Çevre Yönetimi

“ PTS bünyesinde su tüketimi yalnızca ofis faaliyetlerinden kaynaklanmış olup operasyonel süreçlerde su kullanımı bulunmamaktadır. ”

Ofislerde kullanılan sensörlü musluklar sayesinde gereksiz su tüketimi önlenmiş ve kaynak verimliliği artırılmıştır. 2024 yılı içinde şirket genelinde toplam **1.503 m³ şebeke suyu** tüketilmiş, buna paralel olarak yaklaşık 1.353 m³ atık su oluşmuştur.

Servis veya araba kullanımı, telefon, video ve web konferansları gibi alternatif iletişim yöntemleri, çalışanları toplu taşıma kullanımına teşvik etme girişimleri, işe bisikletle gitme planları ve personel için çevre dostu araçların tercih edilmesi ya da satın alınması gibi çeşitli yöntemlerle, şirketimiz sürdürülebilir ve çevre dostu ulaşım çözümlerini benimsemekte ve teşvik etmektedir.



Genel olarak çevre yönetimi uygulamalarımız, tedarik zincirimizdeki olumsuz etkilerin azaltılması, kaynak verimliliğinin artırılması ve sürdürülebilir teknolojilerin yaygınlaştırılması hedefleri doğrultusunda bütüncül bir şekilde yürütülmektedir. Sistematik denetim mekanizmaları, paydaş katılımı ve sürekli iyileştirme yaklaşımımız sayesinde, çevresel performansımızı her yıl daha ileriye taşımayı amaçlıyoruz; sürdürülebilir bir geleceğe katkı sağlayan sorumlu bir iş modeli benimsiyoruz.

Emisyon Yönetimi

Şirketimiz, enerji verimliliği projeleri aracılığıyla sera gazı emisyonlarını azaltma ve çevresel sürdürülebilirliği sağlama konusunda önemli adımlar atmaktadır.

Bu çabalar hem çevreye olumlu katkı sağlamakta hem de hizmet süreçlerimizdeki verimliliği artırarak maliyetleri düşürmektedir. Ancak, tedarik zinciri boyunca karşılaşılabilecek olası emisyon artışlarının farkında olarak, çevresel etkilerimizi değerlendirme süreçlerimize dikkatle yaklaşmaktayız.

Ürünlerimizin taşınması sırasında kullanılan taşıma araçları ve lojistik süreçler, karbon emisyonlarımız üzerinde önemli bir etkiye sahiptir. Bu nedenle, **uzun mesafeli ve hava yolu taşımacılığı gibi emisyon artırıcı faktörleri dikkate alarak, uluslararası standartlara uygun olarak sera gazı emisyonlarını azaltma yönünde yeni politikalar geliştirmekteyiz ve dağıtım rotalarımızı optimize ederek ve direkt seferleri tercih ederek, yakıt tüketimimizi ve dolayısıyla karbon ayak izimizi azaltmaktayız.**

Operasyonlarımızda yenilenebilir enerji kaynaklarına yatırım yapmış, karbon dengeleme programı başlatmış ve Kapsam 3 emisyonlarını azaltmak amacıyla tedarikçilerimizle iş birliği yapmış bulunmaktayız. Sera gazı emisyonlarımızı azaltmak için atılan adımlar arasında; yenilenebilir enerji kaynaklarına yapılan yatırımlar, enerji verimliliğinin iyileştirilmesi, atık miktarının azaltılması ve daha sürdürülebilir malzemelere geçiş yer almaktadır. Ayrıca, çalışanlarımızı çevre dostu ulaşım seçeneklerini kullanmaya teşvik eden politikalar da bu stratejinin bir parçasıdır.



Emisyon azaltma girişimlerimizin etkinliğini izlemek amacıyla, belirlenen KPI'lar mevcuttur. Bu KPI'lar arasında toplam sera gazı emisyonlarımız, üretim birimi başına sera gazı emisyonları, yenilenebilir enerji kullanım oranı ve enerji verimliliği iyileştirmeleri yer almaktadır. Bu göstergeleri düzenli olarak takip ederek, emisyon azaltma hedeflerimize ulaşma sürecimizi detaylı bir şekilde izliyor ve değerlendiriyoruz.

Ana faaliyeti dağıtım hizmeti olan ve dünya çapında birçok noktaya ürün nakliyesi yaparken taşıma hizmetlerinden yararlanan şirketimiz için, ürün tedarik zincirimizden kaynaklanan emisyon yoğunluğu önemli bir konu olarak öne çıkmaktadır.

Emisyon Yönetimi

Sera Gazı Emisyonları

PTS sera gazı emisyon sonuçlarımız, şirketimizin kendi operasyonel verimliliğini yüksek oranda yönetebildiğini ve doğrudan kontrolü altındaki alanlarda somut başarılar elde ettiğini net bir şekilde ortaya koymaktadır.

2022 baz yılı verileriyle kıyaslandığında; Kapsam 1 emisyonlarımızda %41 oranında bir azaltım, Kapsam 2 emisyonlarımızda ise %26 oranında bir azaltım sağlanmıştır. Doğrudan ve dolaylı enerji kullanımlarımızda sağlanan bu çift haneli azalmalar, verimlilik odaklı yönetim stratejilerimizin etkinliğini teyit etmektedir.

Bununla birlikte, faaliyetlerimizin doğası gereği yoğun olarak kullanılan havayolu taşımacılığı ve operasyonlarımızın sürekli artış göstermesi sebebiyle, toplam emisyon hacmimizin en büyük kısmını Kapsam 3 kategorisi oluşturmaktadır. Şirketimizin kendi operasyonlarında sergilediği bu başarılı yönetim disiplini, önümüzdeki dönemde Kapsam 3 odaklı stratejilerimiz için de temel teşkil edecektir.

Tedarik zinciri boyunca karbon ayak izini azaltma çabalarımızda merkezi bir rol oynayan bu alan; tedarikçi iş birliklerini güçlendirme ve lojistik süreçlerinde yenilikçi çözümlere odaklanma noktasında temel önceliğimiz olmaya devam etmektedir.

Tablo Notu: PTS'nin hizmet odaklı iş modeli gereği **Kategori 8, 10, 11, 13, 14 ve 15 faaliyetleri** 'İlgisizlik (Irrelevance)' kriteri uyarınca raporlama sınırları dışında tutulmuştur.

Sera Gazı Emisyonları (ton CO ₂ e)	2024
Kapsam 1 Doğrudan emisyonlar	363
Kapsam 2 Dolaylı Emisyonlar	83
Kapsam 3 Değer Zinciri	35.158
Kategori 1 Satın Alınan Mal ve Hizmetler	1.139
Kategori 2 Sermaye Malları	1.611
Kategori 3 Yakıt ve Enerji ile İlgili Aktiviteler	87
Kategori 4 Yukarı Yönlü Taşıma ve Dağıtım	32.277
Kategori 5 Operasyonlarda Üretilen Atık	0,33
Kategori 6 İş Seyahatleri	4,7
Kategori 7 Çalışan Ulaşımı	22
Kategori 8 Yukarı Yönlü Kiralanan Varlıklar	-
Kategori 9 Aşağı Yönlü Taşıma ve Dağıtım	6,8
Kategori 10 Satılan Ürünlerin İşlenmesi	-
Kategori 11 Satılan Ürünlerin Kullanımı	-
Kategori 12 Satılan Ürünlerin Kullanım Ömrü Sonu İşlemi	9,5
Kategori 13 Aşağı Yönlü Kiralanan Varlıklar	-
Kategori 14 Bayilikler	-
Kategori 15 Yatırımlar	-
Toplam	35.604

Sera Gazı Emisyonları

Şirketimiz, karbon ayak izini azaltma çabalarında tedarik zinciri yönetimini merkezine almakta ve stratejik öncelikleri arasında yer vermektedir. Bu kapsamda belirlediğimiz KPI'lar arasında,



Emisyonları etkin bir şekilde belirleyip izlemek için güvenilir bir izleme ve raporlama sistemi geliştirmek,



Emisyon envanteri oluşturarak azaltımı mümkün olan alanları tespit etmek,



Yüksek etkiye sahip emisyon kaynaklarını sınırlamaya yönelik eylem planları hazırlamak,



Depo yerleşim stratejileriyle yakıt tüketiminde tasarruf sağlamak,



Ve önümüzdeki **5 yılda** tedarik zinciri kaynaklı emisyonları **%10** azaltmak yer almaktadır.



2035 yılına kadar Kapsam 1 emisyonlarını %20 oranında azaltma hedefimizi 2024 yılında %41 azaltım sağlayarak gerçekleştirmiş bulunuyoruz.

2024 yılında, çalışan ulaşım hizmetlerimizin çevresel etkisini azaltmak ve operasyonel verimliliği artırmak amacıyla personel servislerinde kapsamlı bir rota optimizasyonu gerçekleştirilmiştir. Yapılan analizler, servis araçlarının düşük doluluk oranlarıyla faaliyet gösterdiğini ortaya koymuş; bu doğrultuda servis güzergâhları yeniden planlanarak araç sayısı azaltılmıştır. Bu uygulama sayesinde hem yakıt tüketimi sağlanmış hem de operasyon maliyetleri optimize edilmiştir. Rota optimizasyonu, PTS'nin sürdürülebilirlik yaklaşımının bir parçası olarak, kaynakların etkin kullanımını teşvik eden ve çevresel ayak izini azaltan kalıcı bir iyileştirme niteliği taşımaktadır.



Enerji yönetimi

Şirketimizde enerji yönetimi ve verimliliği, ekonomik başarıyı, çevresel sorumluluğu ve sosyal adaleti kapsayan bütünsel bir yaklaşımın temel taşlarından biridir.

Bu yaklaşım, sürdürülebilirlik hedeflerimize ulaşmamızda kritik bir rol oynar. Enerji tüketimimizin doğurduğu ekonomik, çevresel ve sosyal etkilerin farkında olarak, olumsuz sonuçları minimize etme ve olumlu katkıları maksimize etme çabası içindeyiz. Enerji kullanımımızın, özellikle sıvı yakıtlar ve elektrik tüketimi üzerinden gerçekleşen, sera gazı emisyonlarını artırması, çevreye olan olumsuz etkileri beraberinde getirmektedir. Bu durum, kuruluşumuzu çevresel ayak izimizi minimize etme ve iş operasyonlarımızda enerji verimliliğini iyileştirme yönünde proaktif önlemler almaya yönlendirmiştir. Bu bağlamda, **enerji tüketimini azaltma politikalarımız ve taahhütlerimiz, enerji tasarruflu ekipmanlara yatırım yapmayı ve çalışanlarımızı enerji tasarrufu konusunda bilinçlendirmeyi içerir.** Bu stratejiler, şirketimizin çevresel etkilerini azaltmanın yanı sıra, ekonomik verimliliğimizi ve pazar rekabetçiliğimizi de artırır.

Enerji tüketim performansımızı sürekli olarak izlemekte ve değerlendirmekteyiz. Enerji tüketimimizdeki etkinliği, üretilen ürün birimi başına düşen kWh değeri gibi temel performans göstergeleri (KPI) ile ölçmekteyiz.



Bu ölçümler, enerji tasarruflu teknolojilere yapılan yatırımların ve enerji yönetim sistemlerinin etkinliğini kanıtlamaktadır. Aldığımız önlemlerin başarısını bu göstergelerle değerlendirerek, enerji verimliliğinde sürekli iyileştirme hedefimize yönelik stratejilerimizi şekillendiriyoruz.

Paydaşlarımızla etkileşim, bu süreçte hayati önem taşır. **Enerji tüketimimizi yeni azaltım yollarını keşfetmek için düzenlediğimiz odak grupları aracılığıyla, paydaşlarımızdan aldığımız geri bildirimler politikalarımızı ve uygulamalarımızı şekillendiriyoruz.** Şirket olarak, çalışanlarımızın esnek çalışmasını kolaylaştıracak uygulamaları sunarak enerji tüketimimizi azaltmayı, çalışanlarımızın iş ile özel hayat arasında denge kurmalarını kolaylaştırmayı ve trafik yoğunluğunu azaltmayı öngördük. Bu hedeflere ulaşmak adına, belirli çalışan gruplarına ve sürelerle özel olarak mevcut bu politika ve uygulamaları daha da iyileştirmek için şirket içinde aktif çalışmalar yürütüyoruz. Bu çalışmalarımız, **enerji verimliliğimizi** artırmanın yanı sıra, çalışan memnuniyetini ve toplumsal refahı da pozitif yönde etkilemektedir. Bu kapsamda şirketimizin enerji yönetimi ve verimliliği yaklaşımı, çevresel sorumluluğumuzun, ekonomik hedeflerimizin ve sosyal taahhütlerimizin bir yansımasıdır. Bu bütünsel yaklaşım, sürdürülebilir bir geleceğe katkıda bulunma amacımızı desteklerken, aynı zamanda şirketimizin uzun vadeli başarısına da olumlu katkıda bulunmaktadır.

Enerji Göstergeleri	Birim	2024
Doğalgaz Tüketimi	m ³	38.128
Motorin (On Road)	Litre	84.514
Motorin (Off Road)	Litre	1.656
Benzin (On Road)	Litre	36.438
Elektrik Tüketimi (Lokasyon bazlı)	kWh	137.137
Satın Alınan Enerji (Isı)	kWh	126.059

Atık Yönetimi

Şirketimiz, atık yönetimini sürdürülebilirlik stratejimizin temel bileşenlerinden biri olarak ele almakta; atık oluşumunu en aza indirmeyi, geri dönüşümü artırmayı ve atık yönetimini bütünlük bir yaklaşımla yürütmeyi hedeflemektedir.

2025 yılı sonuna kadar atık üretimimizin azaltılması ve geri dönüşüm oranlarımızın yükseltilmesi yönünde belirlediğimiz hedefler doğrultusunda, etkin atık ayrıştırma uygulamalarını yaygınlaştırmakta ve özellikle atık poşetleri gibi çevresel etki potansiyeli yüksek malzemelerde daha verimli kullanım stratejileri geliştirmekteyiz.

Atık yönetimi uygulamalarımız kapsamında 2023 yılında önemli bir **döngüsel ekonomi projesi** hayata geçirilmiş; şirketimizde oluşan atıkların çocuk parklarında kullanılan zemin malzemelerine dönüştürülmesi sağlanmıştır. Bu çalışma, atıkların yeniden değerlendirilmesi ve toplumsal faydaya dönüştürülmesi açısından iyi bir uygulama örneği teşkil etmektedir. Tedarikçimizle yapılan görüşmeler doğrultusunda, bu alandaki iş birliklerinin önümüzdeki dönemde genişletilmesi planlanmaktadır.

Atık yönetimde sürekli iyileştirmeyi temel alan yaklaşımımız kapsamında yıllık atık denetimleri düzenli olarak gerçekleştirilmektedir. **2026 yılına kadar minimum atık depolama alanı kullanımına ulaşmayı** hedefleyen şirketimiz, süreçlerimizin her aşamasında geri dönüşüm ve yeniden kullanım potansiyelini artırmaya odaklanmaktadır. Yerel yönetimlerle yürütülen temizleme ve geri dönüşüm projeleri sayesinde, atıklarımızın tamamının geri dönüşüme yönlendirilmesini sağlayarak çevresel sürdürülebilirliğe katkıda bulunuyoruz.

Vizyonumuz, tüm operasyonlarımızda minimum atık yaklaşımını benimseyen, tedarikçileriyle ortak çözümler geliştiren ve geri dönüşüm süreçlerinde sektöre örnek teşkil eden bir yapının oluşturulmasıdır. Bu doğrultuda, atık yönetimindeki her iyileştirme adımını, sürdürülebilirlik performansımızı yükselten ve şirketimizin uzun vadeli çevresel taahhütlerini güvence altına alan stratejik bir yatırım olarak görüyoruz.

Geri Dönüşüme Kazandırılan Atık Miktarı (ton)	2023	2024
Kâğıt	0,205	2,170
Plastik	0,08	0,003





Topluma Katkılarımız

İnsan Odaklı Çalışma Kültürü

Şirketimiz, sürdürülebilir büyümenin temelini insan kaynağımız olduğu yaklaşımıyla, çalışanlarımızın refahını, gelişimini ve iş gücü katılımını merkezine alan bir çalışma kültürü benimsemektedir.

2024 yılı sonunda **toplam çalışan sayımız 171 kişi** olarak gerçekleşmiş; tüm çalışanlarımız Türkiye'de faaliyet gösteren operasyonlarımızda görev almıştır. Sektörümüzün yapısı gereği mavi yaka çalışan oranı yüksek olmakla birlikte, beyaz yaka kadrolarımızda daha dengeli bir cinsiyet dağılımı gözetilmekte ve iş gücümüzün üçte biri kadın çalışanlardan oluşmaktadır. Kadın istihdamını artırmaya yönelik çabalarımız, sektör eğilimlerinden bağımsız olarak kararlılıkla devam etmektedir.

Kuruluşumuzda temel çalışma modeli tam zamanlı istihdam olmakla birlikte, operasyonel ihtiyaçlar doğrultusunda dönemsel olarak belirli süreli veya yarı zamanlı sözleşmeler uygulanabilmektedir. 2024 yılı itibarıyla yurtiçinde **5 çalışanımız yarı zamanlı** olarak görev yapmıştır. İş gücü yapımızda rutin dönemsel değişimler dışında belirgin bir dalgalanma yaşanmamıştır. Yandaki tabloda, şirketimizin 2023 ve **2024 yılına ait cinsiyet, yaş, eğitim ve işgücü profili göstergeleri** paylaşılmıştır.



İnsan Kaynakları Göstergeleri	2023	2024
Kadın çalışan (sayı)	28	32
Kadın çalışan (oran)	%13,59	%18,72
Erkek çalışan (sayı)	178	139
Erkek çalışan (oran)	%86,41	%81,29
<30 yaş çalışan (sayı)	120	79
<30 yaş çalışan (oran)	%58,25	%46,20
30-50 yaş çalışan (sayı)	79	83
30-50 yaş çalışan (oran)	%38,35	%48,54
>50 yaş çalışan (sayı)	7	10
>50 yaş çalışan (oran)	%3,40	%5,85
İlkokul mezunu (sayı)	3	3
İlkokul mezunu (oran)	%1,46	%1,76
Lise/Ortaokul mezunu (sayı)	91	66
Lise/Ortaokul mezunu (oran)	%44,17	%38,60
Lisans/Y. Lisans mezunu (sayı)	112	102
Lisans/Y. Lisans mezunu (oran)	%54,37	%59,65
Kadın beyaz yaka (sayı)	23	25
Kadın beyaz yaka (oran)	%32,86	%14,62
Kadın mavi yaka (sayı)	5	7
Kadın mavi yaka (oran)	%3,68	%4,1
Erkek beyaz yaka (sayı)	47	47
Erkek beyaz yaka (oran)	%67,14	%27,49
Erkek mavi yaka (sayı)	131	124
Erkek mavi yaka (oran)	%96,32	%72,52

İnsan Odaklı Çalışma Kültürü

Çalışan deneyimi ve memnuniyeti, şirketimizin uzun vadeli başarısının ayrılmaz bir bileşenidir. Bu doğrultuda, işe alım süreçlerinden kariyer gelişimine, performans yönetiminden ebeveyn izinlerine kadar geniş bir yelpazede çalışan odaklı politikalar uygulanmaktadır.

Çalışanlarımızın mesleki ve kişisel gelişimlerini desteklemek üzere kapsamlı eğitim ve beceri geliştirme programları sunuyor; çalışan bağlılığını artırmak için elde tutma stratejilerini sürekli olarak güçlendiriyoruz. Bu politikaların etkinliği, düzenli takip sistemleri aracılığıyla değerlendiriliyor ve elde edilen bulgular doğrultusunda iyileştirme eylemleri hayata geçiriliyor.

Adil, rekabetçi ve sürdürülebilir bir ücretlendirme yaklaşımı insan odaklı iş kültürümüzün temel unsurlarından biridir. Sabit ücretler, pozisyon gereklilikleri ve piyasa koşulları doğrultusunda belirlenirken; performansa dayalı değişken ödemeler bireysel ve takım hedeflerine ulaşılması durumunda uygulanmaktadır. Bu yapı, çalışanlarımızı yüksek performansa teşvik ederken, **şirketimizde uzun vadeli bağlılığı artırmayı** hedeflemektedir. İşten ayrılma süreçlerinde ise kıdem tazminatı, ihbar tazminatı ve iş arama izni gibi tüm yasal haklar eksiksiz şekilde uygulanmaktadır.



Çalışanlarımızın sosyal haklara erişimi de kapsayıcı ve bütüncül bir anlayışla güvence altına alınmaktadır. Önemli operasyon lokasyonlarımızdaki tüm çalışanlara sağlık sigortası sağlanmakta; ebeveyn izni ve emeklilik hakları ise yasal düzenlemelere uygun olarak sunulmaktadır. Bunun yanında, **iş-yaşam dengesi ve çalışan motivasyonunu** destekleyen uygulamalarımız, esnek çalışma düzenlemelerini de içerecek şekilde sürekli geliştirilmekte; çalışan memnuniyetini artırmaya yönelik yeni modeller üzerinde çalışılmaktadır.

Paydaşlarımız ve çalışanlarımızla kurduğumuz açık iletişim mekanizmaları, kapsayıcı kültürümüzün doğal bir parçasıdır. Çalışan öneri panosu ve uygunsuzluk bildirim kutusu gibi araçlarla dile getirilen görüş ve öneriler, iş süreçlerimize aktif olarak entegre edilmekte ve sürekli iyileştirme çalışmalarına yön vermektedir. Bu şeffaf ve katılımcı iletişim ortamı, şirketimizin güvenilirliğini pekiştirmekte ve çalışanlarımızla olan güven ilişkisini güçlendirmektedir.

İnsan odaklı çalışma kültürümüz; adil istihdam olanakları, kapsayıcı uygulamalar, etkin iletişim ve çalışan gelişimine verilen önem üzerine inşa edilmiştir. Bu yaklaşım, yalnızca çalışan memnuniyetini artırmakla kalmayıp, şirketimizin sürdürülebilirlik performansına, kurumsal itibarına ve uzun vadeli başarısına doğrudan katkı sunmaktadır.

İşe Alım

İşe alım sürecimizde de yeni çalışanların hızlı bir şekilde adaptasyonunu sağlamak ve şirket kültürümüze sorunsuz bir entegrasyonunu teşvik etmek için daha kapsamlı bir yaklaşım benimsemiş bulunmaktayız. Çalışanlarımız işe ilk girişlerinde bir **oryantasyon sürecine** tabi tutulmaktadır. Bu oryantasyon sürecinin yönetilmesi için dikkatle hazırlanmış bir eğitim prosedürü mevcuttur. Ayrıca çalışanların bilgi alabilecekleri bir belgelendirme ve sürecin yönetimi için her departmanda eğitim rehberleri görevlendirilmiştir. Bu süreç şirketimize yeni katılan çalışanlarımızın şirket politikaları, prosedürleri ve kilit ekip üyeleri hakkında derinlemesine bilgi edinmelerine yardımcı olmakta, aynı zamanda onların ekibe hızlı ve etkili bir şekilde entegre olmalarını hedeflemektedir. Bu kapsamlı işe alım süreci hem yeni çalışanların hem de mevcut ekip üyelerinin uyumlu bir çalışma ortamında birlikte başarıya ulaşmalarını sağlayacak şekilde tasarlanmıştır.



Bildirim Mekanizması

Şirketimizde, çalışanlarımızın işle ilgili tehlikeleri ve tehlikeli durumları **herhangi bir misilleme korkusu olmadan bildirebilmeleri için açık bir politika** bulunmaktadır. Çalışanlar, bu tür durumları doğrudan amirlerine veya diğer yetkilendirilmiş personele ister sözlü ister yazılı olarak, rapor edebilirler. Bildirilen tüm tehlikeler derhal incelenir ve gerekli görüldüğünde düzeltici önlemler alınır. Ayrıca, çalışanlarımız kendi güvenliklerini tehlike altında hissettiklerinde, cezai bir işlemle karşılaşmaksızın işi durdurma ve bildirimde bulunma hakkına sahiptirler. İşle ilgili herhangi bir olumsuz olay meydana geldiğinde, bu olay kapsamlı bir şekilde incelenir. Soruşturma süreciyle, olaya yol açan tehlikeler ve riskler değerlendirilir ve gelecekte benzer durumların önlenmesi için uygulanabilecek düzeltici önlemler tespit edilir. Soruşturmanın çıktıları belgelenir ve tüm ilgili çalışanlarla paylaşılır, bu sayede şirket içinde güvenlik bilincinin artırılması ve benzer olayların önlenmesi hedeflenir.



Eğitim, Gelişim ve Yetenek Yönetimi

“ Raporlama dönemimiz dahil olmak üzere 2021 yılından itibaren, şirketimiz tarafından uygulanan eğitim politikaları ve çalışanların profesyonel gelişimine yapılan yatırımlar, eşitlik ilkesi ve istikrarlı bir yaklaşımın belirgin kanıtlarını sunmaktadır. ”

Bu zaman zarfında, her bir çalışanımıza **yılda ortalama 11 saat eğitim** sağlanmıştır, bu rakam cinsiyet ya da çalışan kategorisine bakılmaksızın tüm gruplar için eşit bir eğitim fırsatının dağılımını temsil etmektedir. Hem kadın hem de erkek çalışanlarımız için, üst ve orta düzey yönetim de dahil olmak üzere, yıllık ortalama eğitim süresi eşit olarak belirlenmiştir ve verilen toplam eğitim süresinin %5 artırılması hedeflenmektedir. Bu, şirketimizin pozisyon veya ihtiyaç fark gözetmeksizin tüm çalışanlarına eğitim programları sunma konusundaki eşitlikçi taahhüdünün açık bir göstergesidir. Eğitim programlarımızın bu şekilde dengeli ve kapsayıcı olması, sürekli öğrenme ve gelişim gibi kurumsal kültürümüzün temel değerlerini teşvik ederek çalışan memnuniyetini artırmaktadır.

Çalışanlarımıza yönelik sunulan eğitim, beceri geliştirme programları ve performans değerlendirmeleri, insan haklarını da kapsayacak şekilde, ekonomik ve çevresel açıdan geniş bir yelpazede çeşitli etkilere sahiptir. Bu etkiler arasında, çalışanların becerilerinin gelişimi, iş tatmini artışı ve genel olarak çalışanlarımızın üretkenliklerinin yükselmesi gibi olumlu sonuçlar bulunmaktadır. Eğitim eksikliği ve fırsat eşitsizliği sebebiyle çalışanlarımızın performans düşüklüğü ve motivasyon kaybı yaşamaması için gerekli tüm önlemler titizlikle alınmaktadır.

PTS olarak, çalışanların becerilerini ve kariyer gelişimini desteklemek amacıyla **Öğrenme ve Gelişim ile Performans Değerlendirme Politikaları** gibi stratejileri uygulamaktayız. Bu politikalar, eğitim ve performans değerlendirmelerinin pozitif etkilerini güçlendirmeyi ve olası olumsuz etkileri en aza indirmeyi hedeflemektedir. Ayrıca, şirket içinde uzmanlar tarafından verilen teknik eğitimler, şirket içi eğitimler aracılığıyla sunulmaktadır. Bunun yanı sıra, çalışanların dış kaynaklı eğitimlere katılımlarını destekliyoruz. Eğitim ve performans değerlendirmelerimizin etkinliğini izlemek için, geribildirim formları ve katılım oranları gibi çeşitli ölçütler kullanılmaktadır. Bu ölçütler, eğitim programlarımızın etkinliğine dair geri bildirim sağlayarak, programlarımızın ve uygulamalarımızın sürekli iyileştirilmesine katkıda bulunmaktadır. Ayrıca, yöneticilerimizle gerçekleştirilen toplantılar sonucunda oluşan geri bildirimler, eğitim ve öğretim uygulamalarımızın geliştirilmesi konusunda kritik bir öneme sahiptir. Şirketimiz, çalışanlarımızın sürekli istihdam edilebilirliğini destekleyecek kariyer yollarında ilerlemelerini sağlayacak programlar sunmaktadır. Bu etkinlikler, şirketimizin ekonomi, çevre ve insan hakları üzerindeki olumlu etkisini artırma hedefine katkıda bulunmaktadır.



İş Sağlığı ve Güvenliği

PTS olarak iş sağlığı ve güvenliği (İSG), operasyonel mükemmellik anlayışımızın ayrılmaz bir parçasıdır.

Tüm çalışanlarımızın güvenli koşullarda çalışmasını sağlamak, iş kazalarını önlemek ve riskleri sistematik olarak azaltmak amacıyla kapsamlı bir **İSG yönetim sistemi** uyguluyoruz. Bu kapsamda yürüttüğümüz çalışmalar operasyonel verimliliğimizi artırmakta sürdürülebilirlik stratejimizin temel bileşenlerinden biri olarak şirket kültürümüze yerleşmektedir.

İş sağlığı ve güvenliği (İSG) politikalarımızın sürekli iyileştirilmesi, iş kazalarının önlenmesi ve çalışanlarımızın güvenliğinin teminat altına alınması öncelikli hedeflerimizdendir. Bu yaklaşım, iş verimliliğimizin artırılmasına katkıda bulunmakta ve yola beraber çıktığımız çalışma arkadaşlarımızın güvenli şartlar altında çalışabilmelerine olanak sağlamaktadır. İş Sağlığı ve Güvenliği (İSG) uygulamalarımızı sürekli iyileştirerek, en yüksek standartlara ulaşmayı hedefliyoruz. Bu konudaki titiz çalışmalarımızla, olası olumsuz durumların önlenmesine büyük önem veriyoruz. Şirketimiz, operasyonlarımız boyunca çalışma ortamlarının güvenliğini geliştirmeye yönelik sürekli bir çaba sarfetmektedir. Bu kapsamda güvenlik her zaman önceliklidir, trafik yönetimi ve malzeme taşıma işlemlerinde gösterilen titizlik, çalışanlarımızın günlük işlerini daha güvenli ve verimli bir şekilde yapmalarını sağlamak için kritik öneme sahiptir. Bu süreçlerde, etkili uygulamalarımızla olası zorlukları azaltmaya yönelik özenli çalışmalar yürütüyoruz.

Aynı yaklaşım, dış kaynaklı çalışanlarımız için de geçerli olup, taşıma ve depolama işlemleri sırasında en yüksek standartları uygulayarak tüm personelimizin sağlıklı ve güvenli bir ortamda çalışmalarını sağlamaktayız. İş sağlığı ve güvenliği konusundaki eksiklikler, sadece iş kazaları ve sağlık sorunlarına yol açmakla kalmayıp, aynı zamanda tedarikçi iş yerlerindeki güvenlik eksiklikleri nedeniyle iş ilişkilerimizde de olumsuz sonuçlar doğurabilme potansiyeli bulunur. Bu bağlamda şirketimiz, **sürekli eğitim ve risk yönetimi politikaları** benimseyerek, çalışanlarımızın güvenliğini teminat altına alma gayreti içindedir.



İSG (İş Sağlığı ve Güvenliği) yönetim süreçlerimiz, düzenli performans ölçümleri ve çalışanlarımızın geri bildirimleri ile izlenmekte ve geliştirilmektedir.

Politikalarımız, şirketimizin yasal gerekliliklerle ve tanınmış risk yönetimi standartlarıyla uyumlu şekilde hayata geçirdiği İSG yönetim sistemi tarafından desteklenmektedir. Bu sistem, tüm çalışanlarımızı, işlemleri ve iş yerlerini kapsayacak şekilde tasarlanmış olup, yasal gereklilikler ve tanınmış standartlar çerçevesinde oluşturulmuştur. Toplam **171 çalışanımızı kapsayan İSG Yönetim Sistemimiz**, ulusal mevzuat ve tanınmış risk yönetimi standartlarıyla uyumlu şekilde yürütülmektedir.



İş Sağlığı ve Güvenliği

Operasyon alanlarında yapılan düzenli risk değerlendirmeleri, denetimler ve performans ölçümleri sayesinde iş kazalarını önleyici mekanizmalar sürekli olarak güçlendirilmektedir. Bu çerçevede, raporlama döneminde ölümlü sonuçlanan veya ciddi yaralanmaya yol açan bir vaka yaşanmamıştır. Şirketimiz olası kazaları ve riskleri en aza indirmek için bir dizi önlem almaktadır:

Çalışanlarımızın SRC ve psikoteknik belgelerini almalarında şirket desteği sağlanması,

Çalışanlara kişisel koruyucu ekipman (KKE) sağlanması ve bu ekipmanların doğru kullanımı konusunda eğitim verilmesi,

Makinelerin düzenli olarak denetlenmesi,

Bakımlarının yapılması ve periyodik kontrollerin sağlanması.

Bu önemler neticesinde kaza sıklığının %10 oranında azaltılması hedeflenmektedir. PTS olarak, İş Sağlığı ve Güvenliği (İSG) yönetim sistemimizin tamamını kapsayan ve tüm çalışanlarımızı içeren bu uygulamalar sayesinde ulusal ve uluslararası standartlara uygunluğunu ve etkinliğini kanıtlayan iç denetimlerden başarıyla geçmiştir. Firmamız taşımacılık sektörüne özgü meslek hastalıklarının çalışanlarımızın sağlığı üzerindeki olumsuz etkilerini minimize etmeye yönelik bir yaklaşım benimsemektedir.



Sektörde sıkça rastlanan, özellikle tekrarlayan iş görevleri ve ağır yük taşıma işlemleri sonucu meydana gelen kas iskelet sistemi rahatsızlıkları, firmamızın müdahale stratejilerinin odak noktasını oluşturmaktadır. Bu rahatsızlıklar, çalışanlarımızda kas, tendon ve eklemlerde ağrı, sertlik ve hareket kısıtlılığı gibi semptomlara yol açabilmektedir. Bu bağlamda, **PTS, tekrarlayan görevler ve ağır yük taşıma işlemlerinden kaynaklanabilecek sağlık sorunlarını önlemeye yönelik kapsamlı stratejiler geliştirmiş ve uygulamaktadır.** Bu sağlık sorunlarının kaynağını oluşturan işle ilgili tehlikeler, detaylı tıbbi muayeneler, iş yerinde yapılan denetimler, risk değerlendirmeleri, olay incelemeleri ve sektörel verilerin analizi ile belirlenmiştir. Bu süreç, tekrarlayan hareketler ve ağır yük kaldırmanın neden olduğu kas-iskelet sistemi rahatsızlıklarını net bir şekilde ortaya koymuştur. Bu tespitlerin ışığında, kas ve kemik yaralanmalarını önlemek ve bu tür sağlık sorunlarının önüne geçmek amacıyla sürekli eğitim programları düzenlemekteyiz. Eğitimlerimiz, çalışanlarımızı potansiyel sağlık riskleri hakkında bilgilendirirken, güvenli çalışma teknikleri ve ergonomik uygulamalar konusunda da farkındalık yaratmayı amaçlamaktadır.

İş Sağlığı ve Güvenliği

Şirketimizde, tüm çalışanlar yangın güvenliği, ilk yardım ve acil durum tahliye prosedürleri konusunda eğitilirken, makine kullanımı gibi özel görevlerde bulunan çalışanlar özel risk değerlendirmelerine tabi tutularak görevlerine özgü eğitimler almaktadırlar.

Bu eğitimler, sertifikalı eğitmenler tarafından verilerek, en son ve en iyi uygulamaları yansıtabilecek şekilde düzenli olarak güncellenir. Programın etkinliğini değerlendirmek üzere, eğitim sonrası analizler gerçekleştirilir ve çalışanların bilgilerini güncel tutmalarını sağlamak amacıyla yıllık olarak veya ihtiyaç duyulduğu takdirde tazeleme eğitimleri düzenlenir. Bu eğitimler, tehlikeleri ortadan kaldırmak ve iş yerindeki sağlık risklerini en aza indirmek için bir önlem niteliğindedir. Yaralanma oranlarımızı aylık dönemlerde gözlemlenmekte, eğilimleri belirlemek ve önleyici tedbirler uygulamak için rutin analizler gerçekleştirilmektedir. **Kontroller hiyerarşisini kullanarak uyguladığımız bu stratejiler hem şirket içi hem de şirket dışı çalışanlarımızın sağlık ve güvenliğini korumaya yönelik kararlılığımızın bir göstergesidir.**

Operasyonlarımızda sağlıkla ilgili riskleri daha da azaltmak amacıyla, **istihdam öncesi ve periyodik sağlık taramaları ile iş yerinde ergonomik değerlendirmeler** gibi hizmetler sunuyoruz. Sağlıklı bir çalışma ortamını desteklemek ve çalışanlarımızın bu hizmetlere kolayca erişebilmesini sağlamak amacıyla düzenli bilgilendirmeler yapmakta ve erişim kolaylığı sağlamaktayız. Ayrıca iş dışı sağlık hizmetlerine erişim konusunda çalışanlarımıza geniş bir yelpazede destek sağlamaktayız. Bu destekler arasında çalışanların sağlık sigortalarına erişimleri, şirket bünyesindeki

sağlık merkezleri, hastalık tedavi programları ve acil sağlık durumlarında yardım alabilecekleri iletişim kanalları yer almaktadır. Çalışanlarımızın sağlık ve güvenliğini öncelikli tutarak hem iş yerinde hem de iş dışında sağlıklı ve güvende olmalarını sağlamak amacıyla, iş dışı sağlık hizmetlerine kolay ve etkin bir şekilde erişebilmeleri için gayret göstermekteyiz. Bu yaklaşım, çalışanlarımıza güvenli ve sağlıklı bir çalışma ortamı sunma taahhüdümüzün bir parçasıdır.



Çeşitlilik, Eşitlik ve Kapsayıcılık

“ PTS, tüm çalışanlarına eşit fırsatlar sunan, kapsayıcı ve adil bir çalışma ortamı oluşturmayı kurumsal kültürünün temel ilkelerinden biri olarak benimsemektedir. ”

Uluslararası Çalışma Örgütü (ILO) tarafından tanımlanan her türlü ayrımcılığa karşı sıfır tolerans politikası uygulanmakta olup, raporlama dönemi boyunca herhangi bir ayrımcılık vakasına rastlanmamıştır. Bu durum, şirketimizin etik değerlerinin ve insan haklarına bağlılığının somut bir göstergesidir.



PTS, ayrımcılıkla mücadele etmeye ve çeşitlilik ile kapsayıcılık kültürünü teşvik etmeye büyük önem vermektedir. Bu bağlamda, işimizin ekonomik, çevresel ve sosyal etkilerini kapsamlı bir şekilde değerlendiriyoruz ve çeşitliliği teşvik ederek ayrımcılığa yer vermeyen etkin adımlar atıyoruz. Çalışmalarımız arasında, işe alım ve terfi süreçlerimizde **eşitlik ilkelerini benimseyen politikalarımız** ve çalışanlarımıza yönelik düzenlediğimiz ayrımcılıkla mücadele eğitim programlarımız yer almaktadır. Ayrıca, kapsayıcı bir çalışma ortamı oluşturmayı hedefleyen güncellenmiş eğitim programları ve politikalar gibi bir dizi eylemi hayata geçirmiş bulunmaktayız.

Bu eylemlerin etkinliğini değerlendirmek için düzenli olarak performans göstergeleri ve geri bildirimler üzerinden izleme yapmakta, ilerlememizi sürekli olarak gözden geçirerek, hedeflerimizi ayarlamakta ve ayrımcılıkla mücadele stratejilerimizi güncellemekteyiz. Bu süreçlerde öğrendiğimiz dersleri iş politikalarımıza ve prosedürlerimize entegre ederek sürekli iyileştirme sürecini desteklemekteyiz. Bu çabalar, sektördeki lider konumumuzu sürdürmek ve tüm çalışanlarımıza adil bir çalışma ortamı sağlamak için önemlidir.

Paydaşlarımızla yapılan etkileşimler, PTS'nin ayrımcılıkla mücadele ve kapsayıcılığı teşvik eden politikalarını şekillendirmede kritik bir rol oynamaktadır. Paydaş geri bildirimleri, stratejilerimizin oluşturulmasında ve geliştirilmesinde bize yol gösterici olmakta, ayrımcılıkla ilgili endişeleri anlamamıza ve bu konularda etkili aksiyonlar almamıza olanak tanımaktadır. Son olarak olası vakalar, PTS'nin insan kaynakları ve yasal departmanları tarafından dikkatle incelenecektir. Bu süreçler, **PTS'nin sıfır tolerans politikası** çerçevesinde, adalet ve eşitlik ilkelerine dayalı bir yaklaşım benimsemesini sağlamaktadır. Bu yaklaşım, **PTS'nin ayrımcılıkla mücadeledeki kararlılığını ve kapsayıcı bir çalışma ortamı yaratma hedefini somutlaştırmaktadır.**

Ekler

GRI İçerik Endeksi

Kullanım Beyanı

PTS, 1 Ocak 2024-31 Aralık 2024 dönemine ilişkin GRI Standartlarına uyumlu bir şekilde raporlama yapmıştır.

Kullanılan GRI 1

GRI 1: TEMEL İLKELER 2021

GRI Standardı	Bildirim	Sayfa numarası, açıklamalar ve/veya URL	Hariç tutulan açıklamalar
GRI 2: Genel Bildirimler 2021			
	2-1 – Kurum profili	Rapor Hakkında s.2	
	2-2 – Kuruluşlar ve sürdürülebilirlik raporlamasına dahil edilen yapılar	Rapor Hakkında s.2	
	2-3 – Raporlama dönemi, sıklığı ve iletişim bilgisi	Rapor Hakkında s.2	
	2-4 – Önceki raporlara göre revize edilen bilgiler	Rapor Hakkında s.2	
	2-5 – Raporun harici güvenceye tabi tutulup tutulmadığı	Dış denetim hizmeti alınmamıştır.	
	2-6 – Faaliyetler, değer zinciri ve diğer iş ilişkileri	Şirket Hakkında s.5 İş Modelimiz ve Hizmetlerimiz s.6	
	2-7 – Çalışan sayısı ve profili	İnsan Odaklı Çalışma Kültürü s.48-50	
	2-8 – Taşeron firma çalışanları dahil istihdam yapısı	İnsan Odaklı Çalışma Kültürü s.48-50	
	2-9 – Yönetişim yapısı	Yönetim Yapısı s.9-10 Sürdürülebilirlik Yönetimi s.11	
	2-10 – En yüksek yönetim organının üyelerinin yetkinlik ve yeterliliklerinin belirlenme süreci	Yönetim Yapısı s.9-10	
	2-11 – En yüksek yönetim organının başkanı	Yönetim Yapısı s.9-10	
	2-12 – En yüksek yönetim organının kuruluşun faaliyetler kaynaklı oluşan etkilerin yönetilmesindeki rolü	Yönetim Yapısı s.9-10	
GRI 2: Genel Bildirimler 2021	2-13 – Faaliyet kaynaklı oluşan etkilerin yönetilmesinde sorumluluk iradesi		Gizli bilgidir.
	2-14 – Sürdürülebilirlik raporlamasında en yüksek yönetim organının rolü	Yönetim Yapısı s.9-10 Sürdürülebilirlik Yönetimi s.11	
	2-15 – Çıkar çatışmalarının engellenmesi	Herhangi bir çıkar çatışması yaşanmamıştır.	
	2-16 – Kritik konuların en yüksek yönetim organına aktarılması süreci	Risk Yönetimi s.12-13	
	2-17 – En yüksek yönetim organının kolektif bilgisi	Yönetim Yapısı s.9-10 Sürdürülebilirlik Yönetimi s.11	
	2-18 – En yüksek yönetim organının performansının değerlendirilmesi	Yönetim Yapısı s.9-10 Sürdürülebilirlik Yönetimi s.11	
	2-19 – Ücret politikaları	İnsan Odaklı Çalışma Kültürü s.48-50	
	2-20 – Ücretlerin belirlenmesine yönelik süreç	İnsan Odaklı Çalışma Kültürü s.48-50	
	2-21 – Yıllık toplam ücret oranı		Gizli bilgidir.
	2-22 – Sürdürülebilir kalkınma stratejisine ilişkin açıklama	Sürdürülebilirlik Stratejisi s.19 Sürdürülebilirlik Hedeflerimiz s.27-29	

GRI İçerik Endeksi

GRI Standardı	Bildirim	Sayfa numarası, açıklamalar ve/veya URL	Hariç tutulan açıklamalar
GRI 2: Genel Bildirimler 2021			
GRI 2: Genel Bildirimler 2021	2-23 – Politika taahhütleri	Sürdürülebilirlik Politikalarımız ve Prosedürlerimiz s.20	
	2-24 – Politika taahhütlerinin uygulanması	Sürdürülebilirlik Politikalarımız ve Prosedürlerimiz s.20 Önceliklendirme Analizi ve Paydaş İletişimi s.21-26	
	2-25 – Olumsuz etkileri iyileştirmeye yönelik süreçler	Sürdürülebilirlik Stratejisi s.19 Sürdürülebilirlik Politikalarımız ve Prosedürlerimiz s.20	
	2-26 – Etik ve yasal davranışla ilgili konular hakkında öneri alınması ve endişelerin dile getirilmesine yönelik mekanizmalar	İnsan Odaklı Çalışma Kültürü s.48-50	
	2-27 – Yasa ve yönetmeliklere uyum	Risk Yönetimi s.12-13 Yolsuzlukla Mücadele s.14-15	
	2-28 – Kurumsal üyelikler	Sektörel Üyelikler ve Stratejik İş Birlikleri s.7	
	2-29 – Paydaş katılımı	Önceliklendirme Analizi ve Paydaş İletişimi s.21-26	
	2-30 – Toplu iş sözleşmeleri	İnsan Odaklı Çalışma Kültürü s.48-50	
Öncelikli Konular			
GRI 3: Öncelikli Konular 2021	3-1 Öncelikli konuların belirlenme-	Önceliklendirme Analizi ve Paydaş İletişimi s.21-26	
	3-2 Öncelikli konuların listesi	Önceliklendirme Analizi ve Paydaş İletişimi s.21-26	
Yolsuzlukla Mücadele			
GRI 3: Öncelikli Konular 2021 GRI 205 Yolsuzlukla Mücadele 2016	3-3 Öncelikli konunun yönetimi	Yolsuzlukla Mücadele s.14-15	
	205-1 Yolsuzlukla ilgili riskler bakımından değerlendirilen faaliyetler	Yolsuzlukla Mücadele s.14-15	
	205-2 Yolsuzlukla mücadele politikaları ve prosedürleri hakkında iletişim ve eğitim	Yolsuzlukla Mücadele s.14-15	
	205-3 Doğrulanmış yolsuzluk olayları ve alınan önlemler	Yolsuzlukla Mücadele s.14-15	
Materyaller			
GRI 3: Öncelikli Konular 2021 GRI 301 Malzemeler 2016	3-3 Öncelikli konunun yönetimi	Çevre Yönetimi s.40-41	
	301-3 Geri kazanılmış ürünler ve ambalaj malzemeleri	Atık Yönetimi s.46	

GRI İçerik Endeksi

GRI Standardı	Bildirim	Sayfa numarası, açıklamalar ve/veya URL	Hariç tutulan açıklamalar
Enerji Yönetimi			
GRI 3: Öncelikli Konular 2021	3-3 Öncelikli konunun yönetimi	Enerji Yönetimi s.45	
GRI 302 Enerji 2016	302-1 Organizasyon içi enerji tüketimi	Enerji Yönetimi s.45	
	302-4 Enerji tüketiminin azaltılması	Enerji Yönetimi s.45	
	302-5 Ürün ve hizmetlerin enerji gereksinimlerinde azalma	Enerji Yönetimi s.45	
Sera Gazı Emisyonları			
GRI 3: Öncelikli Konular 2021	3-3 Öncelikli konunun yönetimi	Emisyon Yönetimi s.42-44	
GRI 305: Emisyonlar 2016	305-1 Doğrudan (Kapsam 1) sera gazı emisyonları	Emisyon Yönetimi s.42-44	
	305-2 Dolaylı enerji (Kapsam 2) sera gazı emisyonları	Emisyon Yönetimi s.42-44	
	305-3 Diğer dolaylı (Kapsam 3) sera gazı emisyonları	Emisyon Yönetimi s.42-44	
	305-5 Sera gazı emisyonlarının azaltılması	Emisyon Yönetimi s.42-44	
Atık Yönetimi			
GRI 3: Öncelikli Konular 2021	3-3 Öncelikli konunun yönetimi	Atık Yönetimi s.46	
GRI 306: Atık 2020	306-1 Atık üretimi ve atıkla ilgili belirgin etkiler	Atık Yönetimi s.46	
	306-2 Atıkla ilgili etkilerin yönetimi	Atık Yönetimi s.46	
	306-4 Bertaraf edilmekten kurtarılan atıklar	Atık Yönetimi s.46	
İstihdam ve Yetenek Yönetimi			
GRI 3: Öncelikli Konular 2021	3-3 Öncelikli konunun yönetimi	İnsan Odaklı Çalışma Kültürü s.48-50	
GRI 401 İstihdam 2016	401-1 Yeni işe alımlar ve çalışan devri	İnsan Odaklı Çalışma Kültürü s.48-50	
	401-2 Tam zamanlı çalışanlara sağlanan, geçici veya yarı zamanlı çalışanlara sağlanmayan yan haklar	İnsan Odaklı Çalışma Kültürü s.48-50	
	401-3 Ebeveyn izni	İnsan Odaklı Çalışma Kültürü s.48-50	

GRI İçerik Endeksi

GRI Standardı	Bildirim	Sayfa numarası, açıklamalar ve/veya URL	Hariç tutulan açıklamalar
İş Sağlığı ve Güvenliği			
GRI 3: Öncelikli Konular 2021	3-3 Öncelikli konunun yönetimi	İş Sağlığı ve Güvenliği s.52-54	
GRI 403	403-1 İş sağlığı ve güvenliği yönetim sistemi	İş Sağlığı ve Güvenliği s.52-54	
İş Sağlığı ve Güvenliği 2018	403-2 Tehlike tanımlama, risk değerlendirmesi ve kaza incelemesi	İş Sağlığı ve Güvenliği s.52-54	
	403-3 İş sağlığı hizmetleri	İş Sağlığı ve Güvenliği s.52-54	
	403-4 İş sağlığı ve güvenliği için çalışan katılımı, konsültasyonu ve iletişimi	İş Sağlığı ve Güvenliği s.52-54	
	403-5 İş sağlığı ve güvenliği konularında çalışan eğitimleri	İş Sağlığı ve Güvenliği s.52-54	
	403-6 Çalışan sağlığının teşviki	İş Sağlığı ve Güvenliği s.52-54	
	403-8 İş sağlığı ve güvenliği yönetim sistemi kapsamındaki çalışanlar	İş Sağlığı ve Güvenliği s.52-54	
	403-9 İş kaynaklı kazalar	İş Sağlığı ve Güvenliği s.52-54	
	403-10 İş kaynaklı hastalıklar	İş Sağlığı ve Güvenliği s.52-54	
Tedarik Uygulamaları			
GRI 3: Öncelikli Konular 2021	3-3 Öncelikli konunun yönetimi	Tedarik Zincirimizde Sürdürülebilirlik s.31-32	
GRI 414: Tedarikçi Sosyal Değerlendirmesi 2016	414-1 Sosyal kriterler kullanılarak taranan yeni tedarikçiler	Tedarikçi Denetim Mekanizması s.33-34	
	414-2 Tedarik zincirindeki olumsuz sosyal etkiler ve alınan önlemler	Tedarikçi Denetim Mekanizması s.33-34	
Müşteri Gizliliği			
GRI 3: Öncelikli Konular 2021	3-3 Öncelikli konunun yönetimi	Müşteri Gizliliği ve Bilgi Güvenliği s.16-17	
GRI 418: Müşteri Gizliliği 2016	418-1 Müşteri gizliliğinin ihlali ve müşteri verilerinin kaybı ile ilgili önemli şikâyetler	Müşteri Gizliliği ve Bilgi Güvenliği s.16-17	



Paket Tařımacılık Sistemleri A.ř. (PTS)



Genel M¼d¼rl¼k ve Avrupa Operasyon Merkezi Adres:
Yenibosna Merkez Mahallesi Cemal Ulusoy Caddesi
No:57/2 34197 Merkez - Bahçelievler/İstanbul



Telefon: Destek hattı: 0850 480 07 87 – 0212 944 4 944



Email: cs@pts.net

Greenix

Raporlama & Tasarım Danıřmanlıęı

Merkez: Cemal Ulusoy Caddesi No:57 A Plaza
Bahçelievler / İstanbul / Türkiye 

info@greenix.com.tr 

www.greenix.com.tr 